



ANNA MARIA PUIG  
GRIESSENBERGER  
ARQUEOLOGIA · MUSEOGRAFIA

# MEMÒRIA DE DOCUMENTACIÓ

---

LA SALA MUNICIPAL  
ESGLÉSIA DE L'ANTIC CONVENT DE SANT DOMÈNEC  
(CASTELLÓ D'EMPÚRIES, ALT EMPORDÀ)

DATES DE LA INTERVENCIÓ: 4 I 5 DE GENER DE 2023  
PRESENTACIÓ DE LA MEMÒRIA: 11 DE GENER DE 2023

SIGNATURA:

**PUIG  
GRIESSENBERGER ANA  
MARIA -  
40431499Y**

Firmado  
digitalmente por  
PUIG  
GRIESSENBERGER  
ANA MARIA -  
40431499Y  
Fecha: 2023.01.11  
19:57:00 +01'00'



## FITXA TÈCNICA

LA SALA MUNICIPAL ESGLÉSIA DE L'ANTIC CONVENT DE SANT DOMÈNEC (CASTELLÓ D'EMPÚRIES, ALT EMPORDÀ)	
Núm. referència de la resolució	4 i 5 de gener de 2023 (Exp. núm.: ARQ002PREV_ 00004571-2023; R/N 518 K121 N210-2023/1-39046).
Règim de protecció	BCIN, amb la classificació de Monument Històric, amb el núm. de registre 661-MH (BIC, RI-51-0005858). <i>Catàleg de béns protegits del Pla d'Ordenació Urbanística Municipal de Castelló d'Empúries</i> (fitxa núm. 8).
Títularitat	Municipal
Situació i accés	La Sala Municipal, antiga església del convent de Sant Domènec, forma part d'aquest gran immoble que està ubicat en el límit oest del Centre Històric de la vila. Està delimitada al nord per la placeta de Josefina Gambús, a l'est per la plaça del Joc de la Pilota, al sud pel claustre i les dependències conventuals, i l'oest per l'illa de cases del marge est del carrer de la Muralla mitjançant un corredor.
Coordenades UTM / alçada snm	Al centre de l'emplaçament: Longitud: 3.073985 Latitud: 42.258272 (WGS84) E (X): 506102.4- N (Y): 4678455.1 m (ETRS89 UTM 31N) 17.22 m s.n.m. <a href="http://www.icc.cat/vissir3/">http://www.icc.cat/vissir3/</a>
Referència cadastral	Finca cadastral núm. 6186605EG0768N0001DO <a href="https://www1.sedecatastro.gob.es/OVCFrames.aspx?TIPO=CONSULTA">https://www1.sedecatastro.gob.es/OVCFrames.aspx?TIPO=CONSULTA</a>
Superfície avaluada	686 m <sup>2</sup>
Estat de conservació	Edifici en ús. Rehabilitat com a sala d'espectacles l'any 1933, segons projecte de l'arquitecte municipal Claudi Díaz.
Tipus d'intervenció	Intervenció arqueològica preventiva
Activitat autoritzada	Documentació gràfica/plàstica
Cronologia	Final del segle XVII-XX
Promotor	Ajuntament de Castelló d'Empúries
Projecte	<i>Rehabilitació i ampliació de la sala municipal del Palau dels Comtes</i> , realitzat pels arquitectes Andrea Las Hayas i Iago Pineda, de Länk Arquitectes.
Direcció arqueològica	Anna Maria Puig Griessenberger



## ÍNDIX

1. Motivació de la intervenció i objectius .....	5
2. Descripció i situació del lloc .....	5
3. Metodologia d'estudi .....	10
4. Estudi històric i intervencions arqueològiques anteriors .....	13
5. Anàlisi estructural i urbanístic .....	27
6. Conclusions .....	41
7. Reportatge fotogràfic .....	49
8. Bibliografia .....	54
9. Planimetria .....	57



## 1. Motivació de la intervenció i objectius

La intervenció arqueològica de documentació realitzada a l'edifici de la Sala Municipal, antiga església del convent de Sant Domènec, ha estat requerida pels autors del projecte executiu *Rehabilitació i ampliació de la sala municipal del Palau dels Comtes*, els arquitectes Andrea Las Hayas i Iago Pineda, de Länk Arquitectes, a instàncies de l'arquitecte municipal Joan Antoni Rodeja. L'equip de Länk Arquitectes va resultar guanyador del concurs de projectes per a la rehabilitació de la Sala Municipal, per dur a terme els treballs de redacció dels projectes bàsic i executiu, i la direcció de les obres. La intenció de l'Ajuntament és la d'adequar l'edifici per a destinar-lo a usos culturals i veïnals, i habilitar-lo com una sala amb les característiques idònies per acollir funcions de teatre, petits concerts i conferències, entre d'altres. Aquesta obra ha de representar una millora important per al municipi, ja que ara mateix no disposa d'un espai amb l'equipament necessari per desenvolupar-hi aquest tipus d'activitats. El termini de presentació de les ofertes va finalitzar el 21 de setembre de l'any 2020, i es va seleccionar la proposta arquitectònica que, per la seva qualitat, valors tècnics, funcionals, arquitectònics, culturals i mediambientals, era la millor i la més adequada per a un equipament d'aquestes característiques.

Amb el present estudi es pretén donar resposta a un seguit de preguntes plantejades per l'equip esmentat, en especial als dubtes sobre l'estructura original de l'església i sobre les característiques de la seva fonamentació, qüestions que poden condicionar el projecte executiu que s'està elaborant. Les intentarem resoldre a partir de les dades disponibles fins a dia d'avui, extretes d'anteriors estudis fets sobre l'edifici en base a recerques documentals i arqueològiques. Altres dubtes no tindran resposta sense una intervenció arqueològica precisa en el subsol, tal com expressarem a l'apartat de conclusions.

## 2. Descripció i situació del lloc

El convent de Sant Domènec, del qual forma part l'església que ens ocupa, es troba situat dins el Centre Històric de la vila, en el seu límit oest, ran i damunt d'un dels trams que es conserva del recinte emmurallat medieval. Es tracta d'un gran immoble, de més de 3.000 m<sup>2</sup> de superfície, delimitat al nord per la placeta de Josefina Gambús, a la que desemboca



la travessera del carrer d'Antoni Agramont; a l'est per la plaça del Joc de la Pilota -a la part de l'església- i el carreró del Palau -a la part del claustre-; al sud per la plaça de l'Oli o plaça Catalunya; i a l'oest per un espai que separa el convent de les cases que hi ha construïdes entre aquest i el carrer de la Muralla, un estret passadís des del qual es contemplen les restes de la muralla medieval (Fig. 1 i 2). L'església, que és de grans dimensions, ocupa l'extrem nord del conjunt, amb una superfície a nivell de planta baixa d'uns 686 m<sup>2</sup>.

L'edifici disposa de la màxima protecció en tant que està declarat BCIN, amb la classificació de Monument Històric, amb el núm. de registre 661-MH. Aquesta s'obté a partir de la declaració genèrica del decret del 22/04/1949, i se suposa que pel fet d'estar parcialment construït damunt la muralla medieval de la població. D'acord amb l'Inventari del patrimoni arqueològic i paleontològic del Departament de Cultura, el claustre de Sant Domènec se situa dins l'àmbit del jaciment que rep el nom de Centre Històric de Castelló d'Empúries (núm. d'inv. 8184). Així mateix, l'edifici està registrat en el *Catàleg de béns protegits del Pla d'Ordenació Urbanística Municipal de Castelló d'Empúries* (fitxa núm. 8).



Fig. 1: Plànol topogràfic de la població en què s'indica l'emplaçament del convent de Sant Domènec (<http://www.icc.cat/vissir3/>)



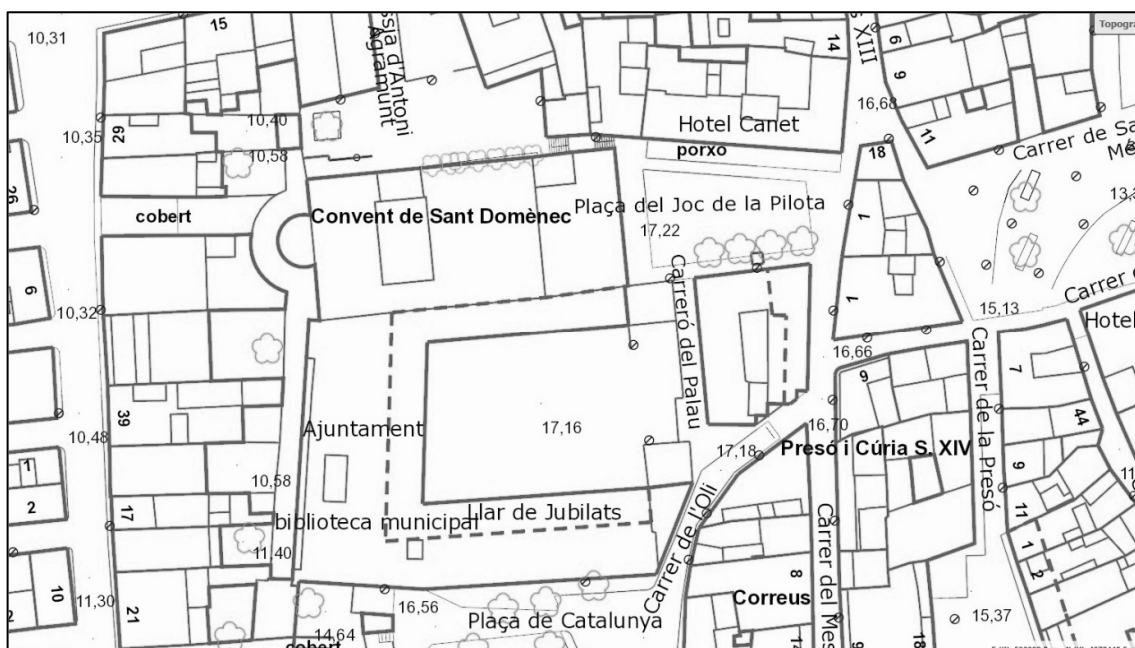


Fig. 2: Detall de la figura anterior

L'edifici correspon a la finca cadastral núm. 6186605EG0768N0001DO, amb adreça a la plaça del Joc de la Pilota núm. 1 (Fig. 3). Aquí és on es troba l'accés a l'església.

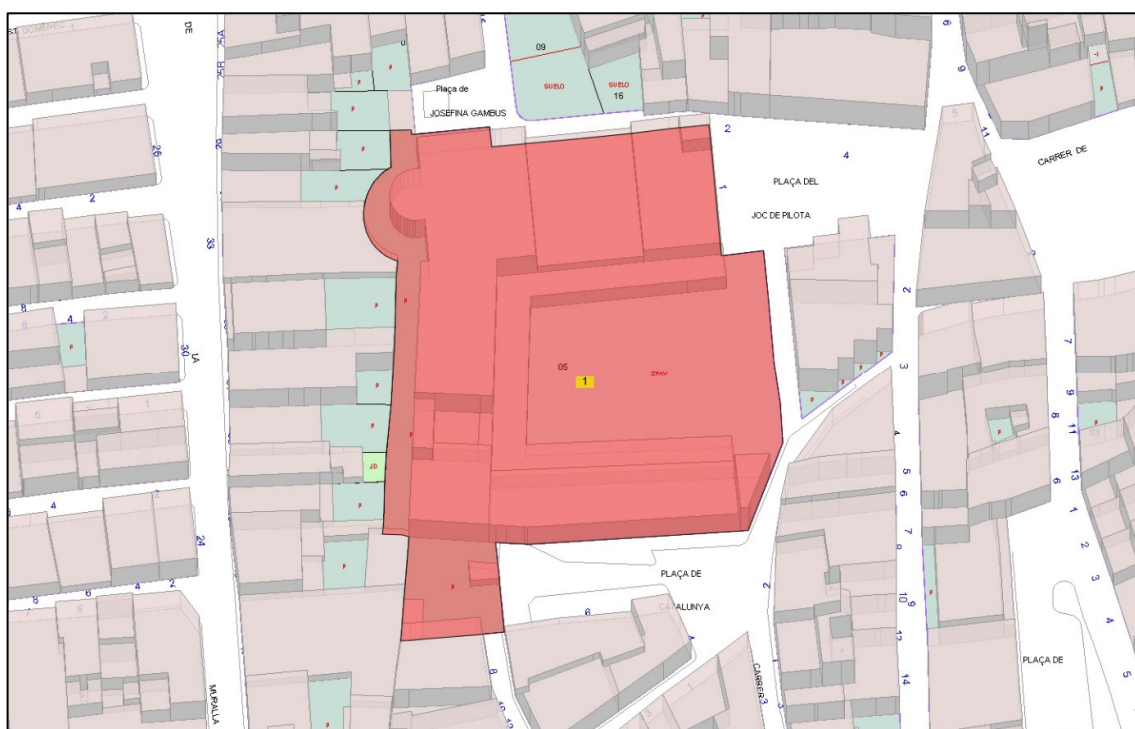


Fig. 3: Límits de la finca cadastral del convent de Sant Domènec (<https://www1.sedecatastro.gob.es>)



Les coordenades al centre de l'església són:

Longitud: 3.073985 Latitud: 42.258272 (WGS84)
E (X): 506102.4- N (Y): 4678455.1 m (ETRS89 UTM 31N)
17.22 m s.n.m.

(Dades extretes de: <http://www.icc.cat/vissir3/>)

Dades urbanístiques:

Pla Vigent	Pla director urbanístic / Pla d'ordenació urbanística municipal
Núm. Exp. RPUC	2018/67068/C - 2018/67860/G - 2011/44726/G
Classificació del sòl	SUC Sòl urbà consolidat
Qualificació	E3 Sistema d'equipaments: Equipaments administratius / Proveïments SE Sistemes, Equipaments

(Dades extretes de: <http://dtes.gencat.cat/muc-visor/AppJava/home.do>)

Informació geològica del punt on es troba l'edifici

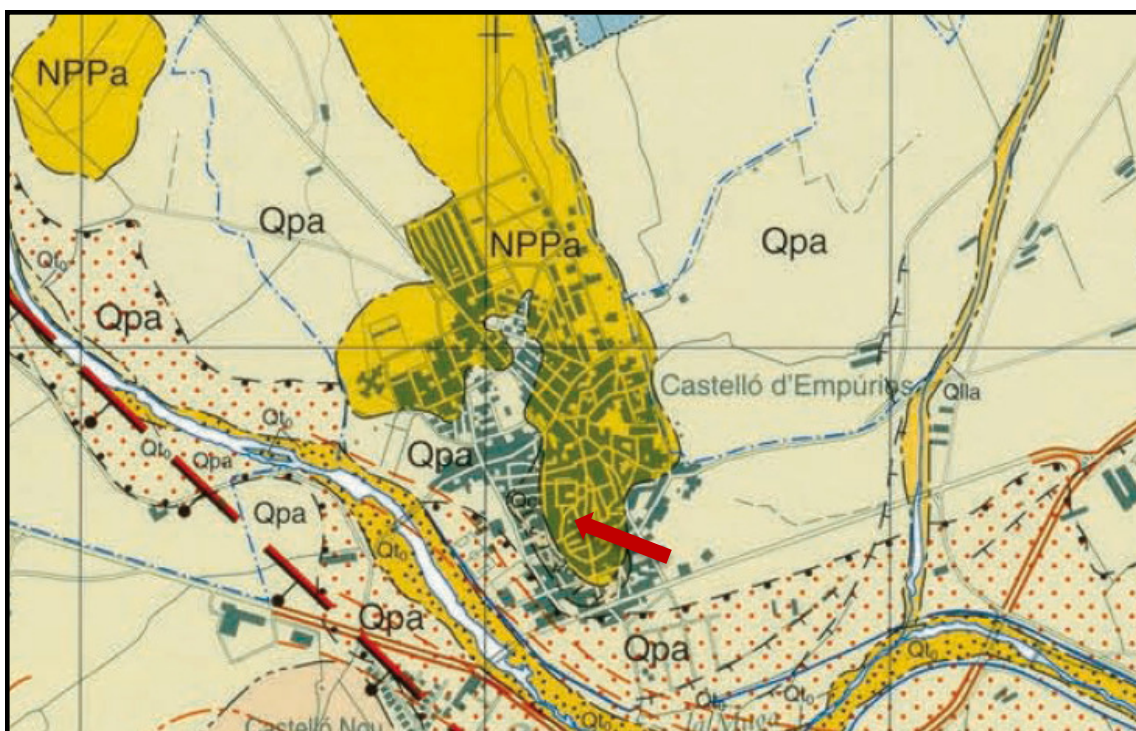


Fig. 4: Detall del mapa geològic de la zona segons catàleg l'ICGC amb indicació del lloc on es troba el convent ([http://www.igc.cat/web/ca/igc\\_cataleg.html](http://www.igc.cat/web/ca/igc_cataleg.html))

El subsol del lloc on es fonamenta el convent està constituït, segons els mapes geològics consultats, per argiles amb intercalacions de sorres i graves. Aquest es va formar a l'era del

Cenozoic, dins el període Neogen i a l'època del Pliocè (epígraf de la unitat geològica NPPa) (Fig. 4).<sup>1</sup>

Atesa la previsió del projecte de construir una planta soterrània, s'ha portat a terme un estudi geotècnic, a càrrec del geòleg Miquel Fort, que ha permès acotar el pendent del subsol natural -nivell 1-, damunt del qual es disposa un reblert antròpic, d'un gruix important, que consisteix en una capa de terres, sorres, graveta i runa -nivell 0-.<sup>2</sup> Aquest rebliment antròpic passa d'un mínim s'1,20 m de potència, a l'entrada de l'església per la plaça del Joc de la Pilota, fins a 6,20 m, a tocar de l'absis antic (Fort 2020, 12).

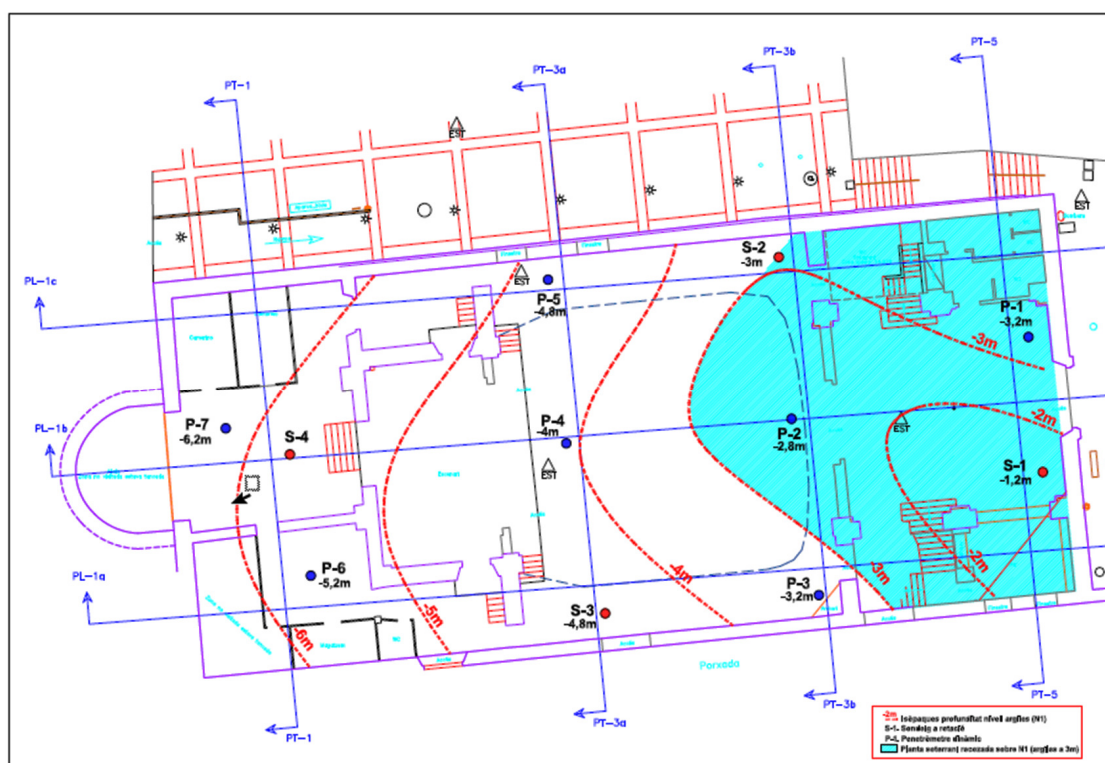


Fig. 5: Emplaçament dels diferents sondatges geològics i profunditat del gruix de terres de rebliment per damunt del subsol natural respecte de la cota del paviment actual (Fort 2020)

<sup>1</sup> Consulta al mapa de base geològica 1:50.000 de l'Institut Cartogràfic de Catalunya (ICGC), al web <http://siurana.igc.cat/visorIGC/geologic.jsp?zoom=5&lat=4679469.25&lon=508527&layers=00BoTTTTT&map=topo>, i al catàleg de l'ICGC [http://www.igc.cat/web/ca/igc\\_catleg.html](http://www.igc.cat/web/ca/igc_catleg.html): full 258-2-1 (78-21) Castelló d'Empúries [consulta: 2 de gener de 2023].

<sup>2</sup> Treballs realitzats entre els dies 10 i 11 de desembre de 2019, que varen consistir en 7 penetracions dinàmiques tipus DPSH, que varen arribar fins als 7 m de profunditat, i 4 sondatges a rotació, d'entre 5 i 7 m de profunditat (Fort 2020, 6-9).

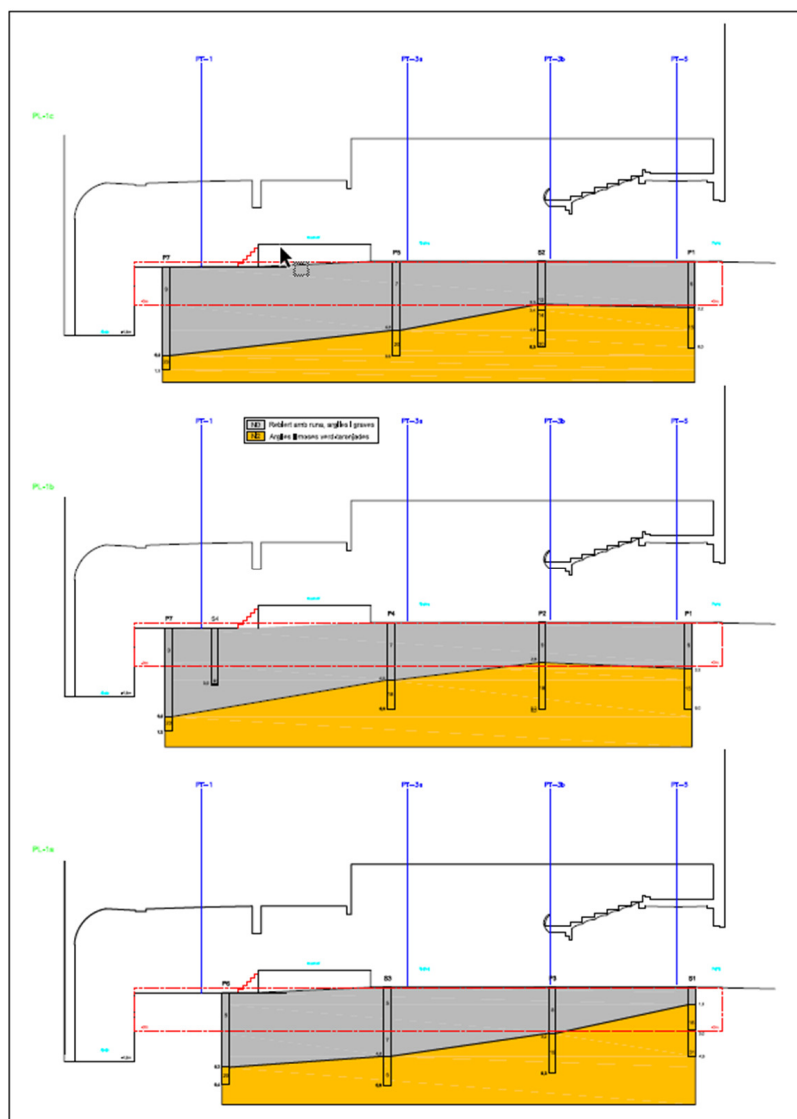


Fig. 6: Seccions N/S, longitudinals, del pendent del terreny natural (Fort 2020)

### 3. Metodologia d'estudi

La metodologia que s'ha emprat per a realitzar l'estudi de l'edifici s'ha centrat en tres línies d'actuació:

- La de l'anàlisi històrica de la construcció i l'evolució de l'edifici de la Sala Municipal, i del seu entorn immediat
- La de l'anàlisi arquitectònica de l'edifici per a determinar l'evolució constructiva de les diferents parts que es conserven

- La revisió dels treballs arqueològics realitzats fins al moment, per tal de donar resposta a les característiques de l'emplaçament damunt el qual es construeix el convent, en general, i l'església, en particular

El punt de partida ha estat la petició d'informació de l'equip Länk Arquitectes, expressada en un plànol en què s'indica la necessitat d'executar diverses cales a nivell de planta baixa per a poder respondre a preguntes sobre el tipus, les dimensions i les característiques de la fonamentació de l'edifici (Fig. 7).<sup>3</sup>

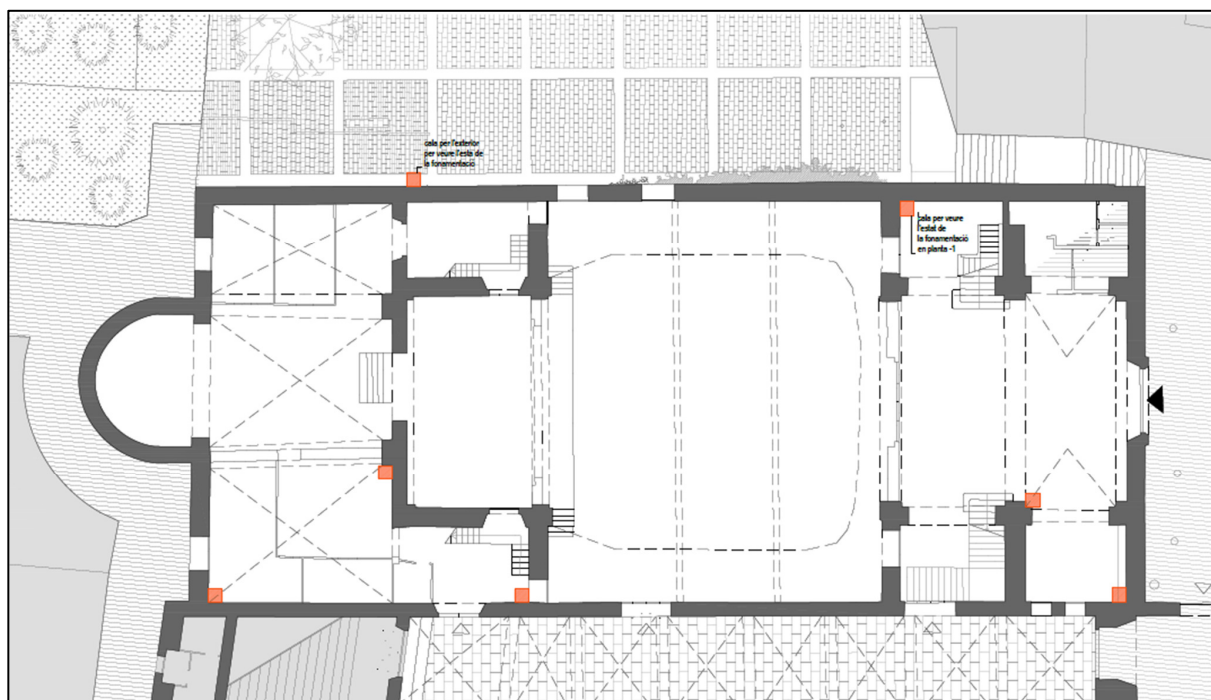


Fig. 7: Planta de l'església en la que s'indica l'emplaçament de les cales que es precisen

Considerem que la major part de les respostes es poden donar a partir de les dades que presentarem, i amb una precisió força notable. Si bé les podríem obtenir de forma més directa, caldria procedir a excavar aquestes cales amb metodologia arqueològica, amb un esforç econòmic superior per a obtenir uns resultats similars.

<sup>3</sup> Es plantegen altres cales que no són competència d'aquest estudi, com ara la de descobrir si hi ha capa de compressió de forjat en el paviment de la balconada de la llotja, a nivell de planta pis, i quines són les dimensions i el perfil de les biguetes i l'encavallada de la coberta, així com les de les biguetes que sostenen dita balconada i les de l'escala d'accés al cor.

L'anàlisi històrica parteix d'un primer treball fet sobre el convent de Sant Domènec l'any 1987, estudi que es va centrar no només en la revisió de la bibliografia existent fins al moment sinó també en una recerca documental en aquells arxius que conserven registres escrits sobre el convent i la seva comunitat<sup>4</sup> i, finalment, en l'anàlisi arquitectònica del conjunt de l'edifici, que en aquells moments es trobava en ple procés de rehabilitació i adaptació com a seu de l'Ajuntament (Puig, Riera 1987). Aquest estudi, que encara avui es manté inèdit i del que es conserva una còpia a l'Arxiu Municipal de Castelló, va donar lloc a la publicació de diversos articles, de contingut parcial, que s'esmenten a la bibliografia i que no detallarem aquí.

El següent pas en la recerca va ser la realització d'una excavació arqueològica a la capçalera de l'església del convent, entre els anys 1992 i 1993, concretament a la zona de l'absis (Puig, Riera 1995). L'interès era doble: el fet que aquesta es fonamentés sobre la única bestorre que es conserva de la muralla baix medieval i per tractar-se de la part considerada més antiga de l'edifici, que erròniament s'havia identificat com a església del primer convent de dominics. L'excavació havia de permetre datar tant la capçalera de l'església com l'amortització de la torre. Tot i els excepcionals resultats obtinguts, aquests no es varen publicar de forma completa fins quasi vint-i-cinc anys després, gràcies a la participació de diferents especialistes (Puig *et al.* 2016). Aquesta monografia, si bé aprofitava els resultats de les recerques i les publicacions específiques sobre el convent, es va centrar en un edifici anterior a aquest, que suposadament havia ocupat el mateix lloc: el palau del comte d'Empúries Enric II. La publicació va deixar més o menys clara l'estreta relació entre els dos edificis, tot i que encara falta molta informació per a tancar definitivament el tema. Com resumirem, parts del convent semblen ser totalment aprofitades d'aquesta obra anterior, que degué adaptar a les necessitats de la comunitat.

S'han fet altres recerques arqueològiques posteriors a la de la capçalera de l'església, ja sigui en base a projectes d'arranjament d'altres parts del convent (Puig 2020), com

---

<sup>4</sup> Arxiu de la Corona d'Aragó, Archivo Histórico Nacional de Madrid, Arxiu Capítular de Girona, Arxiu Diocesà de Girona, Arxiu Històric de Girona, Arxiu Municipal de Girona, Arxiu Municipal de Castelló d'Empúries, Arxiu Municipal de Figueres, Arxiu del Palau de Peralada i Arxiu del Registre de la Propietat de Roses.





d'urbanització de l'entorn (Puig 1999b) o d'estudi de la muralla damunt la qual es construeix el convent, aquesta realitzada el passat mes de desembre. Totes elles han aportat dades d'interès que seran analitzades i revisades en la present memòria.

Finalment, l'anàlisi de l'edifici, la tercera línia de l'estudi que presentem, al marge de la revisió de les recerques anteriors, ha consistit en una aprofundida revisió de les parts arquitectòniques originals que es conserven de l'església, tot i trobar-se molt alterades per la seva adaptació a sala d'espectacles l'any 1933, segons projecte de l'arquitecte municipal Claudi Díaz. Malgrat l'eliminació d'algunes parts originals de l'església i de la construcció d'altres noves que l'emmaskaren, encara queden suficients elements per a reconstruir quina seria la seva planta i estructura inicials. Lamentablement, no ens han arribat imatges antigues de l'interior de l'església, que haurien estat de gran ajuda. Les úniques que coneixem són de la façana principal i del claustre. Entre aquestes trobem les postals del fotògraf Valentí Fagnoli Annetta (Barcelona, 1885 - Girona, 1944); no sabem de quin any precis són les que va fer de Castelló, però sembla que va visitar la vila diverses vegades entre els anys 1925 i 1930 (Puig 2017, 80).<sup>5</sup> Molt interessants, també, són les imatges fetes pel metge, fotògraf, viatger i redactor Francesc Xavier Parés Bartra (Torelló, 1875 – Barcelona, 1955), que hem consultat de col·lecció de Manel Puig.<sup>6</sup> Aquestes imatges es podrien datar de l'any 1915, quan Parés que va fer una excursió per diferents llocs de l'Empordà.<sup>7</sup>

#### 4. Estudi històric i intervencions arqueològiques anteriors

Les dades històriques que proporcionem sobre l'edifici de la Sala Municipal són, bàsicament, les del seu origen com a església del convent dels frares dominics de la vila.

---

<sup>5</sup> Altres les daten de l'any 1920 (Puig, Canet 2011, 45).

<sup>6</sup>

[https://repositori.upf.edu/bitstream/handle/10230/32623/arts19\\_Francesc%20Xavier%20Pare%CC%81s%20i%20Bartra.pdf?sequence=8&isAllowed=y](https://repositori.upf.edu/bitstream/handle/10230/32623/arts19_Francesc%20Xavier%20Pare%CC%81s%20i%20Bartra.pdf?sequence=8&isAllowed=y) Carlota MARZO (2017), Francesc Xavier Parés i Bartra, Arts 19, Universitat Pompeu Fabra, Barcelona.

<sup>7</sup> <https://www.roses.cat/la-vila/arxiu-municipal/fitxers/documents/documents-del-mes-2019/doc03-2019>, *Fotografia i noucentisme a Roses*, La visita a Roses de la secció fotogràfica del Centre Excursionista de Catalunya (El document del mes de març de l'Arxiu Municipal de Roses).



Com ja hem dit, totes elles provenen d'estudis històrics fets anteriorment, treballs que es detallen a la bibliografia d'aquesta memòria, els resultats dels quals resumirem aquí.<sup>8</sup>

Cal saber que el convent del qual forma part l'església que ens interessa és el segon que va tenir l'orde dels dominics a la població. El primer convent s'havia edificat extramurs, on avui hi ha l'anomenat barri de Sant Domènec, zona urbanitzada amb carrers paral·lels, que ocupa una superfície important a ponent del carrer de la Muralla, situada just a l'oest del segon emplaçament. El primer edifici es va construir l'any 1317, gràcies a la intervenció de la comunitat de frares dominics de Girona i del suport del comte d'Empúries Ponç V i la seva esposa Isabel, així com de la Universitat de la vila. És interessant afegir que al seu costat s'hi va instal·lar el palau comtal a partir de l'any 1381, en temps del comte Joan I, construcció que pocs anys després, el 1401, va passar als frares per disposició testamentària del comte Pere II. Fem esment d'aquesta estreta relació entre comtes i frares dominics ja que es va mantenir al llarg del temps i ens permetrà emmarcar algunes hipòtesis relatives al segon edifici.

Al respecte, comentar que a partir del moment en què Pere II va cedir el palau als frares, la casa comtal es va quedar sense residència a la vila. No serà fins Enric II, ja gran i retirat de política catalana, quan es posa en marxa la construcció d'una nova casa. Les obres es varen fer entre els anys 1511 i 1514, segons la informació que es conserva als llibres que recullen les despeses efectuades.<sup>9</sup> La documentació fa referència als materials que s'utilitzaren; el més interessant per a l'estudi que ens ocupa, però, és un importantíssim pagament registrat a principi de les obres, el dia 5 de juny del 1511, fet a diversos traginers per l'extraordinària quantitat de 6.186 càrregues de terra (això és, al voltant d'unes 750 tones) que aquests havien *tirada del pati de la casa del senyor infant, de vers cers*. Aquesta

---

<sup>8</sup> No anirem citant les fonts de procedència d'aquests articles, ja que tots els treballs han estat realitzats per qui signa aquesta memòria, amb la participació d'Albert Riera per l'estudi inèdit de l'any 1987, i de Josep Maria Gironella, documentalista i especialista en la història medieval de Castelló, per la monografia de l'any 2016.

<sup>9</sup> Arxiu Municipal de Castelló d'Empúries (AMCE), *Fons Empúries* 9251-9254. Gràcies a aquests volums sabem que el mestre de cases encarregat de dirigir les obres fou el barceloní Jaume Ferrer. El comte va contractar també els serveis d'un altre mestre de cases barceloní, Joan Mairent, si bé tan sols pels darrers mesos de l'any 1513.



dada és altament significativa atès que ens permet explicar que per arranjar l'espai fou necessari aportar terres just on s'estava construint el pati, segurament per aixecar-lo i anivellar-lo.<sup>10</sup>

Totes les hipòtesis plantejades fins a dia avui apunten a que aquest palau estava ubicat just en el mateix lloc on anys després es va construir el segon convent de dominics; fins i tot, s'ha suggerit que part de l'obra es va mantenir i reaprofitar. Sobre l'emplaçament del palau, els esmentats llibres de comptes el situen al carrer de la plaça de l'Oli. Aquesta plaça, avui de Catalunya, és la que hi ha a l'extrem SE del convent. Així es detalla en el text que fa referència a les despeses efectuades entre els dies 24 d'abril del 1511 i el 10 de febrer de l'any següent: "*Apoche firmate dicto honorabilis Joanni Perrot, administratori, ratione operam domus quam idem [illustrissimus] dominus infans emit in dicta villa Castilionis, videlicet in vico platee Oley*". Al respecte del tema, poques setmanes més tard el comte registrava la compra d'una casa al puig Mercadal, segurament per incorporar-la a les obres. Aquesta casa limitava a ponent amb els murs i els valls de la vila, i havia estat de la família Climent.<sup>11</sup> Altres documents, que aquí no detallarem, situen en aquesta mateixa zona cases prou notables ja al segle XIV. Al respecte d'aquest urbanisme anterior, els treballs arqueològics fets a la zona del claustre l'any 2019 en varen proporcionar testimonis que descriurem breument a l'apartat d'intervencions arqueològiques anteriors.

De quina manera va passar el palau comtal d'Enric II a mans dels dominics? Tot i que el comte va disposar per testament l'obligació als seus successors de residir en territori

---

<sup>10</sup> Encara en aquest sentit, sabem que el 5 de juny del 1511 es pagaven 3 lliures i 16 sous a Domènec Molins, treballador oriünd del la diòcesi de Comenge, per haver treballat vint-i-quatre dies per *fer la scombra del pati de la casa del senyor infant ço és a saber de vers cers*; i el 5 de juliol del 1511 es pagaven 2 lliures i 6 diners al treballador Genís Mallorques per *haver tirat erena e rejolles per dita casa e per hever treta terra de dita casa com fou feta la scombra del pati*.

<sup>11</sup> AMCE, *Fons Empúries* 2268, 8 de juliol de 1511. En el document de compravenda no es precisava la finalitat de la casa venuda, però per altres documents sabem que fou utilitzada en la construcció del palau. En aquest sentit, vegeu: AMCE, *Fons Empúries* 2267; AMCE, *Fons Empúries* 2269, 9 de novembre de 1512; AMCE, *Fons Empúries* 7954, 18 d'abril de 1516; AMCE, *Fons Empúries* 9254, 28 de desembre de 1512. Durant bona part del segle XV la casa va ser propietat dels Climent. A principi de la centúria següent, el mes de juny del 1509, era adquirida per Elionor de Pau -vídua de Guillem Ramon de Rocabertí, antic senyor de Sant Llorenç de la Muga-, tot i que aquesta moriria abans de mitjan 1511 i la casa seria venuda pel seu germà i hereu, el cavaller Francesc de Pau, al comte d'Empúries.



català, l'interès d'aquests per aquests dominis va decaure i varen acabar residint a l'interior peninsular. És en aquest context que creiem que, per segona vegada a la història, el palau comtal fou cedit a l'orde de Sant Domènec. Els frares havien perdut el convent extramurs a causa dels efectes de les invasions franceses que varen tenir lloc en el marc de la Guerra dels Segadors, a la segona meitat del segle XVII, en especial la de l'any 1655. Aquesta va tenir efectes molt nefastos: "...la vila de Castelló resistí durant vint dies l'atac dels francesos que arrasaren les muralles i destruïren els barris i convents d'extramurs" (Badia 1978, 98). Foren "quasi tres quarts de segle de lluites, durant els quals els anys de contesa sumaren més que els de pau, arruïnaren l'Empordà i deixaren Castelló en lamentable estat, quedant la seva població reduïda a la meitat" (Compte 1987, 13).

No sabem com era l'edifici del palau d'Enric II, ja que no hi ha referències precises. Bernat Josep Llobet, notari de Castelló i arxiver de la casa ducal de Sogorb i Cardona, només expressa que era "muy hermoso, de harta capacidad y linda proporción", i que estava situat "dentro de la villa, junto al muro y sobre el terraplano de la parte de poniente, entre los portales o puertas llamadas comunmente de Santo Domingo la una y la otra den Cabra, muy cerca d'esta" (Sánchez 1987).<sup>12</sup> No obstant això, en diferents publicacions s'ha donat per fet que encara en quedarien algunes parts en el conjunt del posterior convent: la capçalera de l'església, la sala gòtica –avui sala de Plens de l'Ajuntament-, o la desapareguda torre que hi havia a l'angle NE del conjunt, enderrocada l'any 1972 per les obres de construcció de l'edifici de La Caixa.<sup>13</sup>

L'any 1698, immediatament acabada la Guerra de la Lliga d'Augsburg, els frares varen iniciar la reedificació del convent en el nou emplaçament. Al respecte, es conserva encara una inscripció que commemora el fet, i que avui podem veure penjada i exposada a les

---

<sup>12</sup> Aquesta descripció s'ha de datar entre els anys 1661 i 1670, que és quan Llobet va exercir com a arxiver de la casa comtal i va redactar els diferents inventaris de l'arxiu mentre aquest es trobava instal·lat a Lucena (Còrdova) i després a Falset (Tarragona).

<sup>13</sup> A l'Arxiu Municipal de Castelló d'Empúries es conserva la documentació relativa a la llicència d'obres que fou condicionada per la Comisaría General del Patrimonio Artístico Nacional de la Dirección General de Bellas Artes, del Ministerio de Educación y Ciencia, i per l'arquitecte municipal. AMCE, Llicències d'obres, 8.1.1., caixa 47, expedient 197/72. Les obres del nou edifici havien de retirar-se un mínim de 3 m de la façana i havien d'ocupar-se també de la consolidació de la façana del palau, condició que no es va seguir (Puig/Riera 1987).



parets del claustre. Segons Montsalvatge, aquesta ja es trobava originalment en el claustre, just damunt de la inscripció fundacional del segle XIV, que hi fou traslladada (Montsalvatge 1899-1919, 340). El text de la inscripció diu així:

AN(N)O D(OMI)NI 1698 / DIE 29 (SEPTEM) BRIS PRE / DICATORES REEDIFI / CARUNT HIC  
ET DIE / 6 APRILIS 1742 CO(N) / TINUATUR A RUINA

“A l’any del Senyor 1698, el dia 29 de setembre els predicadors van reedificar aquí, i el dia 6 d’abril 1742 varen continuar de la ruïna”.

La inscripció ens informa que, tot i que les obres es varen iniciar l’any 1698, s’hagueren de reprendre uns anys després, el 1742, des de la ruïna. És molt probable que la raó d’aquesta important aturada fos la guerra de Successió (1701-1714), atès que tant aquesta com els anys de postguerra immediats varen suposar una càrrega important per la població: “la immediata Guerra de Successió (1701-1714) i els difícils anys que seguiren feren paralitzar les obres que no es repregueren, probablement, fins ben entrada la tercera dècada del segle XVIII. És a partir d’aquest moment i fins el 1767 que els treballs no adquiriren un ritme més accelerat, fet que va anar conjuntament amb la progressiva millora de la situació econòmica del país” (Compte 1982, 14).

A l’edifici trobem diferents dates que ens informen sobre l’evolució de l’obra. A la façana de l’església hi ha gravat l’any 1701. Al claustre, a la part superior de les pilastres dels angles, hi trobem gravats tres anys consecutius: des del 1741 fins al 1743. El primer correspon a la galeria nord, que hauria estat la primera en construir-se, i els següents a les galeries oest i sud, en aquest ordre. Aquestes dates coincideixen amb l’inici de la represa de les obres que ens indica la inscripció commemorativa. La galeria est, inacabada, s’hauria intentat començar l’any 1787, segons la data inscrita en la part més alta del pilar corresponent, però aquesta obra no es va acabar mai d’executar.



Sabem que l'any 1704 les obres encara estaven en els seus inicis. En un document conservat en un Llevador de la Pabordia de Castelló d'Empúries s'especifica: “Lo Reverent Pare Prior y Convent de Sant Domingo de la vila de Castelló de Ampurias confessaren que dit convent tenia per la sobre dita Pabordia, primo un tros de terra compres dins los limits de la Iglesia que se comensa a construir contigua a dit convent y en lloch dit lo Puig del Mercadal y al cantó de dita Iglesia de part de solixent y tramuntana que afronta ab un carrero vulgarment dit del Plat”.<sup>14</sup> També en un dels llibres d'actes de la vila tenim notícia de les mateixes obres: “Magnífichs Senyors Consols y Consell. Lo molt Reverent President del Convent del Beat Santo Domingo de la present vila de Castello. Representan, a, Vmes que esta actualment fabricant la Iglesia nova del dit convent devant de la qual de temps antich se troba construyda una capelleta sots invocació de Sant Antoni dita dels carnisers”.<sup>15</sup>

Els treballs devien estar molt avançats ja l'any 1720, quan els dominics obtenen llicència del bisbe de Girona per a fer una processó per traslladar el Santíssim a l'església nova que acaben de construir i celebra-hi un jubileu.<sup>16</sup> L'any 1733 hi ha una altra la notícia sobre una nova llicència per a portar processionalment el Santíssim al nou altar major.<sup>17</sup> Aquesta darrera coincideix amb la festa de consagració de l'església, durant la qual també es va aprofitar per traslladar les tombes dels comtes d'Empúries que hi havia hagut a l'església del primer convent i col·locar-les a l'espai del presbiteri, juntament amb altres restes que no s'especifiquen. El document que hi fa referència, expedit pel notari Narcís Camps, situa la celebració el dia 6 d'agost: “...haviendo grandes fiestas de salve de artilleria, cantando te deum asistiendo el Coronel don Juan José de Asuara Governador que era de la plaza de Rosas y demas sequito, haciendo fuegos artificiales de carrerillas y repique de campanes, haciendo cuatro dies de fiestas por la traslacion de los referides restos, bendicion de la nueva Iglesia y traslacion igualmente de otros restos que havia en la Iglesia del antiguo Convento” (Puig 1999b, 52).

---

<sup>14</sup> Arxiu Capitular de Girona (ACG), *Llevador de la Pabordia dels mesos de febrer i mars en Castelló*, Pabordia de Castelló, carpeta 31a, , f. 11.

<sup>15</sup> AMCE, *Liber consiliorum...* (1696-1715). El document porta data del 17 de novembre de 1704.

<sup>16</sup> Arxiu Diocesà de Girona (ADG), *Registres de Lletres*, 26 abril de 1720, f. 255v, U-274 f. 216. <https://www.arxiuadg.org/index.php/arxiu/documents-i-textos/206-registres-lletres.html>

<sup>17</sup> ADG, *Registres de Lletres*, 1 agost de 1733, U-277 f. 69v



Si bé les dates gravades a l'església i a les galeries del claustre certifiquen que aquestes serien obres fetes *ex-novo*, altres parts del complex conventual presenten indicis d'haver estat edificades anteriorment. A l'ala est de l'edifici del convent, per exemple, hi veiem certs elements que són arquitectònicament determinants: l'existència d'unes obertures tapiades a conseqüència d'adossar-hi la galeria del claustre, i que formaven part de la torre quadrada que hi havia a l'angle nord-est del convent. Cal afegir, també, la diferent tipologia de les llindes de portes i finestres d'aquesta ala est, que no trobem reproduïdes en altres façanes. També hauríem de considerar anterior la planta soterrània de l'ala oest, que s'adossa a la muralla. La seva construcció, amb murs de maçoneria i sostre de volta de llunetes, presenta un aspecte arquitectònicament molt diferent de la resta del conjunt. És possible que estiguem davant de parts que havien estat del palau d'Enric II.

La nova situació del convent dins les muralles no va ser, però, la solució definitiva a l'exposició dels frares als efectes de les posteriors guerres. Els dominics es varen veure afectats, de nou, per la Guerra Gran, que els va obligar a fugir de l'edifici. Gràcies a un llibre de comptes que es conserva a l'Arxiu de la Corona d'Aragó, sabem que a causa de l'arribada dels francesos a la vila els frares van haver de sortir del convent el 20 de novembre de 1794 i no hi van poder tornar fins pràcticament un any després, el 14 de setembre de 1795, en temps del priorat de fra Josep Corominas.<sup>18</sup> En una de les pàgines del llevador, que correspon al mes de novembre de 1796, es comenta que a la tornada van trobar “destruïts tots los utensylis del Convent y per consegüent lo agué de moblar de nou”.

La comunitat va haver d'abandonar l'edifici, ara definitivament, en ser desamortitzat el convent l'any 1835, arran del decret de Mendizábal. El procés de venda de les seves propietats, en pública subhasta, es va fer entre els anys 1841 i 1850. Els frares només havien estat poc més d'un segle en aquest nou convent. Els diferents usos que va tenir l'immoble després d'aquest fet el varen alterar i modificar de manera relativa. El municipi el va destinar, per exemple, a hospital de pobres, escoles nacionals, escola de música,

---

<sup>18</sup> ACA, *Monacals* 2214, (1794-1835).





magatzems de palla, quadres de cavalleria, jutjat municipal, quarter de la Guàrdia Civil, entre d'altres, fins a l'actual ubicació de l'Ajuntament.<sup>19</sup>

Alguns documents permeten fer-nos una idea de com s'aprofitaren les diferents dependències del convent a les primeries del nostre segle. L'any 1901 l'església fou arrendada, fet que va obligar a treure del seu interior el cotxe fúnebre que s'hi guardava i traslladar-lo, junt amb altres coses, a les quadres de dins els claustres, i tapiar les obertures i portes que es consideressin necessàries en aquests locals per la seguretat d'aquests efectes.<sup>20</sup> L'any següent, durant les obres de reparació d'una paret a tocar del pont vell, s'estaven utilitzant les pedres que hi havien en el magatzem del convent, pedres que procedien de diversos enderroc públics.<sup>21</sup> L'any 1905 es parla d'habilitar els claustres per a botigues per a la venda de carn, però l'Ajuntament no es posa d'acord amb els carnisers: “como el mencionado edificio propiedad del Ayuntamiento fue cedido por el Estado al comun de vecinos con el fin y destino especial de que en él se estableciessen las escuelas publicas, opina que, sin autorizacion superior, no es posible establecer en el tiendas de carne”. En la mateixa acta municipal, l'Ajuntament es planteja la necessitat d'un mercat d'abastiments, que es podria instal·lar en “una nave aparte adosada al conjunto del ex convento”. Aquesta nau no és ni més ni menys que l'església: “es necesario y urgente establecer en el local conocido por ex Iglesia de Santo Domingo del ex convento del propio nombre, el Mercado publico diario de todos los articulos y comestibles de abasto”.<sup>22</sup> No sabem si aquesta proposta va arribar a tenir efecte.

El fet més lamentable per a la conservació de l'església fou la seva conversió en sala de ball i teatre municipal durant la Segona República. El setembre de l'any 1933, l'alcalde Josep Bordas de la Cuesta va encarregar a l'arquitecte municipal Claudi Díaz aquesta rehabilitació. A la memòria del projecte, Díaz comentava l'estat d'abandonament en què es trobava

---

<sup>19</sup> En certa manera aquestes reocupacions varen permetre conservar l'edifici en bon estat de coberta i tancaments, gràcies als treballs de manteniment i consolidació portats a terme al llarg dels anys, amb la qual cosa es va evitar la seva degradació, com sí ha passat en altres convents de la vila, que no es conserven.

<sup>20</sup> AMCE, *Llibre d'actes*, 7, f. 46v, 11 de juny de 1901.

<sup>21</sup> AMCE, *Llibre d'actes*, 8, f. 36, 22 de febrer de 1902.

<sup>22</sup> AMCE, *Llibre d'actes*, 9, f. 20-21, 2 d'abril de 1905.





L'edifici i recomanava tornar a cobrir la part enderrocada de l'església però sense recuperar la cúpula per les dificultats tècniques que presentava (Fig. 8). La nova sala tindria cabuda per a 669 espectadors distribuïts entre la planta baixa, les llotges i les graderies. Sabem que els materials de construcció emprats foren la pedra, bigues de ferro, teules, paviments de ciment Griffi i Portland, baranes de ciment armat i sostres amb revestiment de planxes d'Uralita.<sup>23</sup> Acabada la remodelació, l'ús de l'espai fou cedit a la societat d'esbarjo i d'esports Penya Ràpids.

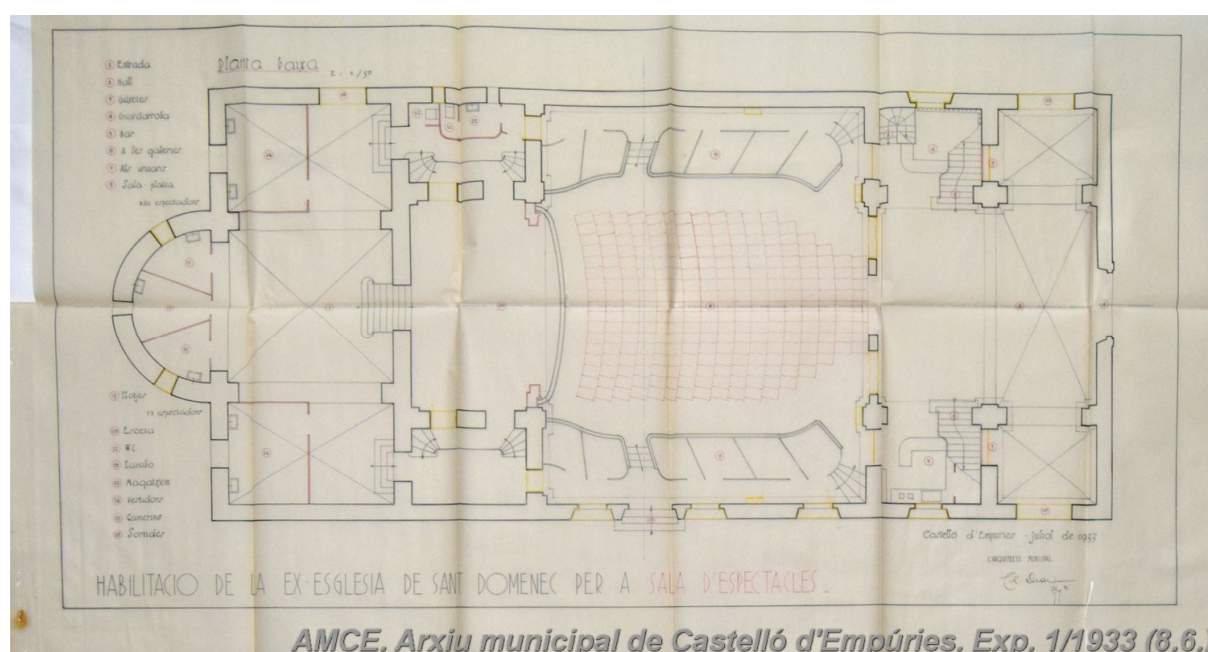


Fig. 8: Planta baixa del projecte de l'arquitecte municipal Claudi Díaz<sup>24</sup>

Posteriorment, a principi dels anys 80 del segle passat, es va realitzar una altra rehabilitació de la sala municipal. Finalment, amb la consolidació dels ajuntaments democràtics, el de Castelló d'Empúries va apostar per un canvi de seu del consistori. L'any 1985, l'alcalde Esteve Ripoll va encarregar a l'arquitecte Jeroni Moner la rehabilitació del convent de Sant Domènec per ubicar-hi les oficines del nou ajuntament. L'obra es va desenvolupar en diverses fases, la primera de les quals es va enllestir el gener de 1987. L'antiga església, que

<sup>23</sup> AMCE, Fons Ajuntament de Castelló d'Empúries, *Projecte d'habilitació de l'ex-església del convent de Sant Domènec per a sala de Festes i actes. Expedient d'equipaments*, núm. 1/1933.

<sup>24</sup> En el mateix fons del projecte es conserven els plànols de la planta pis i segon pis, així com una secció longitudinal i una transversal.

es trobava en bon estat de conservació,<sup>25</sup> tan sols va requerir la substitució d'una part del teulat, la corresponent a l'antic absis i presbiteri –la part davantera de la teulada ja havia estat reparada l'any 1950.<sup>26</sup> La millora de la coberta es feu amb un sistema de biguetes autoportants amb capa de compressió armada. En aquestes dates l'absis de l'església es trobava força ben conservat, tot i que s'utilitzava com a vestidors i magatzem de la sala municipal i teatre (Moner 1987, 53).

### Intervencions arqueològiques anteriors

La primera intervenció que es va fer a l'immoble del convent fou justament a l'absis de l'església i a l'interior de la torre de la muralla damunt la qual es fonamentava. Els treballs es varen fer entre els dies 23 de desembre de 1992 i el 15 de febrer de 1993, amb el suport de l'Ajuntament de Castelló d'Empúries (Puig/Riera 1995). L'excavació va permetre descobrir la seqüència de nivells associats a la construcció de l'absis de l'església i a l'amortització de la torre de la muralla (Fig. 9).

Per sota d'un paviment recent de ciment en va aparèixer un de cairons, amb la seva capa d'anivellament, i restes d'un altre anterior, mal conservat, amb les corresponents capes de preparació i anivellació, que es varen datar *postquem* mitjan segle XVII. Per sota d'aquests nivells es varen excavar els estrats associats al rebliment de la part interior de la torre. Aquests tenien una potència total d'uns 2,50 m i es varen caracteritzar per la presència destacada de runa i, sobretot, per una quantitat molt important de materials arqueològics, especialment ceràmica, que varen permetre datar la seva amortització entre final del segle XV i inici del XVI.<sup>27</sup> Aquests estrats cobrien directament el subsol natural d'argiles i llims, que era la base sobre la qual s'havia construït la torre.

---

<sup>25</sup> AMCE. Fons Ajuntament de Castelló d'Empúries. *Projecte de rehabilitació del convent de Sant Domènec per a nou Ajuntament. Expedient d'equipaments*, núm. 3/1985.

<sup>26</sup> AMCE. Fons de l'Ajuntament de Castelló d'Empúries. *Expedient per a la reparació de la teulada de la Sala municipal. Reconstrucció de la volta i enguixat*. Expedient d'equipaments, núm. 1/1950.

<sup>27</sup> Estem parlant d'uns 6.200 fragments ceràmics, prop de 1.200 restes de fauna i uns 130 elements metàl·lics.



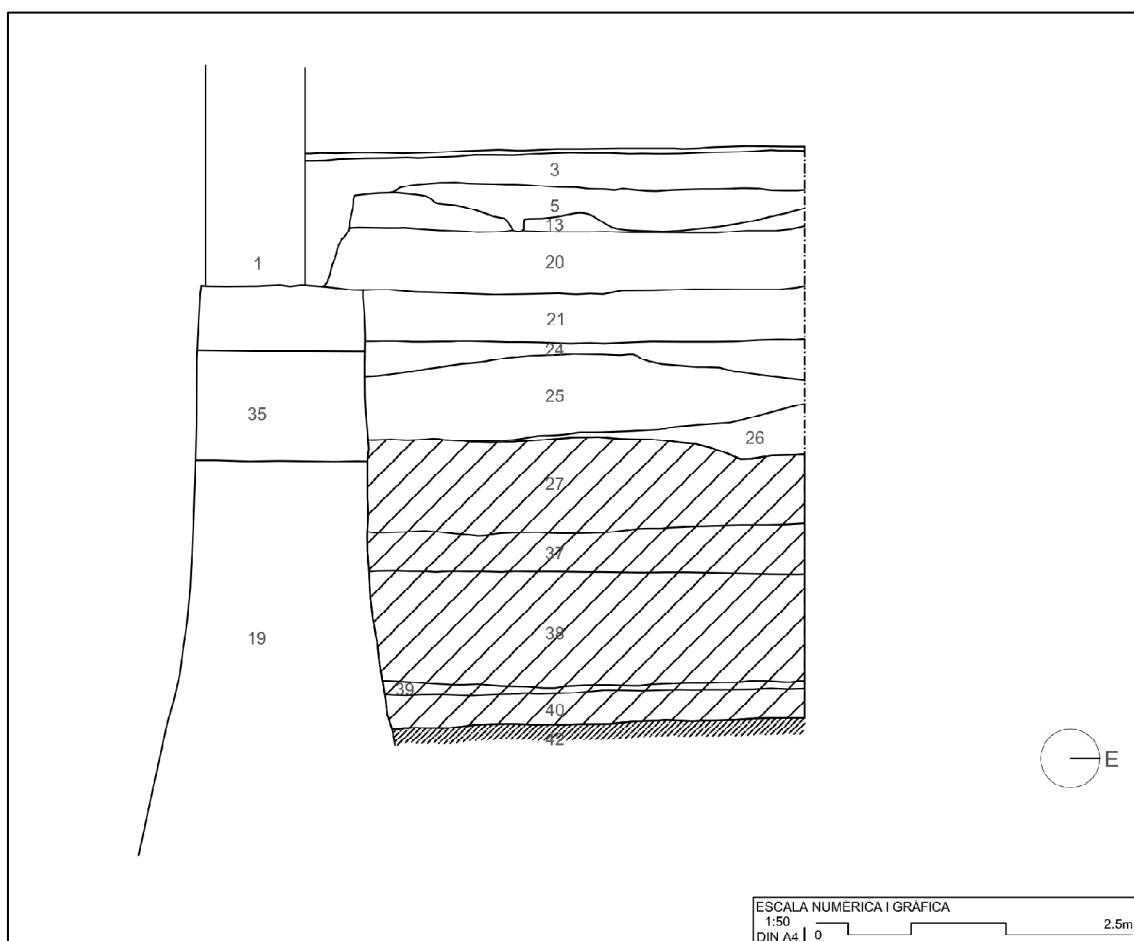


Fig. 9: Secció E/W pel centre de l'espai de la torre

Entre l'1 d'octubre 1998 i el 19 de març del 1999 es va fer el control arqueològic de la urbanització del carrers Antoni Agramont, Prat de la Riba, Alfons XIII i Mestre Blanch, i de les places dels Homes, de les Cols i del Joc de la Pilota del centre històric, treballs que també foren promoguts l'Ajuntament. Per l'àrea immediata a l'església del convent, que és la que ens interessa, ens referirem breument als resultats obtinguts al carreró d'Antoni Agramont i a la plaça del Joc de la Pilota, que són contigus al nord i est, respectivament (Puig 1999a, 16-21 i 62-63). El carreró es va relacionar amb l'antic carreró del Plat, que apareix com a afrontació del solar que el convent va comprar per acabar l'obra de la nova església l'any 1698, al que ja ens hem referit.<sup>28</sup> Sobre aquest carrer sabem que venia del portal de Sant Domènec i es dirigia cap a la plaça dels Cabrits (Pujol 1985, 219, nota 55). Aquesta plaça, dita també de les Carnisseries, és l'actual plaça del Joc de la Pilota. El nom li venia del fet

<sup>28</sup> ACG, *Llevador de la Pabordia dels mesos de febrer i mars en Castelló*, Pabordia de Castelló, carpeta 31a, , f. 11.





Són les obres del referit mercat i de l'enderroc del paller les que varen provocar que avui es trobin a la vista els quasi 2 m de la part de la fonamentació de la façana nord de l'església del convent, estructura que fins aleshores hem de suposar estava colgada i no era visible. Els treballs arqueològics realitzats entre els anys 1998 i 1999 varen permetre determinar que aquest fonament, que és de maçoneria molt simple, s'assenta sobre el terreny natural d'argiles. Així va quedar palès en fer les noves rases de serveis (Fig. 11).



Fig. 10: Rasa per serveis ran de la façana nord de l'església en la que s'aprecia l'argila del subsol  
(foto AMPuig, 1999)

Durant els mateixos treballs, tot i que l'espai de la plaça del Joc de la Pilota no es va obrir en tota la seva extensió, es va poder constatar que en el seu extrem est l'argila del subsol

apareixia directament per sota del paviment existent. Cal dir que aquesta plaça devia ser, en origen, més petita que avui. Sabem que n'ocupava una part la ja esmentada capella de Sant Antoni, del gremi de carnisers, que els frares dominics varen demanar d'enderrocar ja que impedia l'acabament de la plaça que volien fer davant de l'església que estaven construint, abduint que la capella estava molt arruïnada i en desús.<sup>30</sup>

La següent intervenció arqueològica és del mes de març de l'any 2007 i va consistir en una prospecció amb georadar en una part del pati del claustre del convent, a càrrec de l'empresa *SOT Archaeological Prospection*, de nou amb la promoció de l'Ajuntament (Sala, Lafuente, Puig 2007). La intenció era determinar l'existència de restes en el seu subsol que es poguessin atribuir al palau d'Enric II o a altres edificacions anteriors. Els resultats foren imprecisos, malgrat que es varen detectar algunes restes: un suposat edifici amb volta ubicat a la part sud, a partir dels 70 cm de profunditat i fins els 2,95 m, que disposaria d'una obertura central, a més d'una estructura muraria en forma d'L invertida situada al nord d'aquest.

Entre els dies 17 de febrer i 6 de març de 2020 es va fer una intervenció arqueològica preventiva a l'espai del claustre, amb motiu de les obres de remodelació d'aquest, també promogudes per l'Ajuntament (Puig 2020). Al marge del control de les rases dels nous serveis, i davant l'interès arqueològic de l'espai, es va procedir a excavar un total de 6 cales, distribuïdes en diferents punts. La intenció era obtenir dades sobre la fonamentació de les arcades de les galeries i veure si es trobaven restes de construccions anteriors al convent, ja fossin del palau d'Enric II o d'altres edificis, contemporanis a aquest o més antics.

Al respecte de la fonamentació de les columnes, es va determinar l'existència d'una important bancada, construïda damunt del subsol, d'uns 80 cm d'amplada per una alçada variable en funció del desnivell natural del terreny, que fa baixada pronunciada cap a l'oest i cap al sud. En relació a la construcció d'aquesta bancada, es va determinar l'existència

---

<sup>30</sup> Si no els deixaven enderrocar-la, proposaven convertir-la en sagristia del convent. Les referències documentals que coneixem situen la capella ja a principi del segle XV (Puig, Riera 1987, 118-123).



d'un gran abocament de terres fet per a aixecar i regularitzar la superfície de circulació del claustre. Els materials recuperats varen datar aquest anivellament a partir del darrer terç del segle XVIII/principi del segle XIX, tot i que el gruix més important corresponia a un context més antic, entorn de la primera meitat/mitjan segle XVII. Encara es va identificar un altre bloc més residual de vaixela pròpia de la segona meitat avançada del segle XV o, fins i tot, una mica anterior. A partir d'aquí es va considerar que l'inici del procés de l'anivellament es degué produir a final del segle XVII, quan comencen les obres del convent, mentre que els materials ceràmics més recents correspondrien a la represa de les obres del claustre a partir de mitjan segle XVIII. Recordem que la darrera de les galeries per construir, la del costat est, que no es arribar a fer, estava prevista l'any 1787.

Per sota dels nivells associats al claustre, es varen recuperar restes constructives anteriors. Aquestes es trobaven just damunt la cota del subsol i s'ajustaven al pendent del terreny natural, que acusa una forta baixada cap a ponent.<sup>31</sup> Aquestes tenien una orientació esbiaixada respecte de la planta del claustre. Si ens fixem amb l'urbanisme de la zona, aquesta orientació concorda amb la de l'illa de cases i els carrers que hi ha al sud del convent, situades entre la plaça de l'Oli i el sector del puig del Mercadal.

La darrera de les intervencions realitzades ha estat autoritzada entre el 21 de novembre i el 2 de desembre de 2022, i s'ha centrat en l'espai de corredor que hi ha entre la muralla del convent de Sant Domènec i les cases que tenen façana al carrer de la Muralla. S'hi han fet diversos sondejos per a reconèixer i localitzar la fonamentació de la muralla, i l'existència d'un possible fossat. Els treballs es troben encara en fase d'estudi i d'elaboració de la memòria dels resultats.

## 5. Anàlisi estructural i urbanístic de l'edifici

Malgrat les reformes sofertes durant la rehabilitació del convent de Sant Domènec, l'immoble encara avui manté, substancialment, la seva estructura original, que és de planta

---

<sup>31</sup> A l'extrem est de l'ala de llevant el terreny natural és a 16,48 m snm i a l'extrem oest del claustre per sota dels 13,73 m.



lleugerament trapezoidal. El material constructiu que es va emprar en la major part de la fàbrica són els carreus de traquita de la pedrera de Vilacolum. L'església ocupa la part nord del conjunt, mentre que el claustre i les dependències conventuals queden a migdia. Comentar, breument, que el claustre disposa d'un ampli pati central envoltat per tres galeries formades per sis arcs de mig punt sustentats per grans pilars de pedra escairada i secció quadrada, decorats amb capitells d'estil toscà. A diferència de la resta de l'edifici, les columnes i els arcs de la galeria de migdia estan fets amb pedra calcària de Figueres. Com ja hem dit, falta la galeria est, que no es va arribar a construir mai. Les galeries estan cobertes amb voltes d'aresta de maó pla i llunetes.

Les dependències conventuals es desenvolupaven al voltant del pati del claustre, a diferents nivells -planta baixa, primer pis i golfes-, amb balconades vers el pati central, i amb coberta de teulat de dues vessants. L'escala principal d'entrada es trobava situada a l'angle nord-oest, la mateixa que avui serveix per accedir a l'Ajuntament. Des de l'ala de ponent, a nivell de pis, es podia arribar a unes habitacions construïdes per sobre la capçalera de l'antiga església, que sembla eren les cel·les del noviciat. La mateixa ala també disposava de planta soterrània, adossada a la muralla.<sup>32</sup> Sembla ser que les cel·les conventuals es trobaven al damunt, disposades a banda i banda d'un corredor central, que enllaçava amb el corredor de l'ala de migdia. En aquesta es conserva encara prou bé la sala gòtica, avui sala de plens de l'Ajuntament.<sup>33</sup> L'ala de llevant, com ja hem dit, es va enderrocar parcialment l'any 1972 arran de les obres de l'edifici de La Caixa; d'aquesta només queda el perímetre de la planta baixa, sense cap sostre interior ni coberta.<sup>34</sup> És

---

<sup>32</sup> Aquesta avui està parcialment ocupada pel dipòsit de l'Arxiu Municipal. En aquesta part encara es veuen en dos àmbits, tot i que en el mur del fons hi ha traces de dues portes, tapiades, emmarcades amb carreus de Vilacolum, que correspondrien a l'accés cap a altres àmbits situats al nord. A nivell de la mateixa planta baixa i per la cara de oest, hi ha un gran portal dovellat, obert a la paret de la muralla, que permetia l'accés a l'exterior, fora murs. També queden traces de l'escala des de la qual es podia pujar a la planta superior, comunicació que avui es troba amortitzada.

<sup>33</sup> La seva façana, que dona a la plaça de l'Oli, avui està molt modificada a nivell de planta baixa a causa de la seva adaptació a l'lar de jubilats municipal. No obstant això, es veu molt diferent a la resta de l'obra del convent, ja que està construïda amb maçoneria. També la tipologia de les obertures no té res veure amb les de l'ala est i nord, ja que estan emmarcades amb pedra de Vilacolum amb una llinda recta i un arc de descàrrega de rajols disposats a plec de llibre al damunt.

<sup>34</sup> Fa uns anys encara es podien veure les restes d'uns arcs, a nivell de primer pis, similars als de la sala gòtica de l'ala sud.





diffícil esbrinar, però, de quina manera estaven distribuïdes les diferents dependències del convent que llegim al Llevador de l'Arxiu de la Corona d'Aragó: la cel·la prioral, l'arxiu, la biblioteca, la sala capitular, la cuina, el refectori o el celler.<sup>35</sup>



Fig. 11: Imatge de la façana feta per Francesc Xavier Parés i Bartra entorn de l'any 1915 (col·lecció Manel Puig; Puig 2017, 115). És interessant observar com encara es conserva en tota l'alçada la torre que hi havia a l'extrem nord de la galeria de llevant del claustre. Un dels ulls de bou que donava llum a les capelles superiors de la nau es troba tapiat

A continuació utilitzarem diversos arguments per a intentar reconstruir quina va ser l'evolució constructiva i l'aspecte de la planta original de l'església, abans de la important

<sup>35</sup> ACA, Monacals 2211, Dominics de Castelló, Llevador (6 d'agost de 1835).

reforma de l'any 1933. Aquesta, cal dir, no va afectar en cap manera l'aspecte de la façana, que encara avui es conserva tal com era i en força bon estat, malgrat algunes esquerdes i pèrdues de pedra, que, si ens fixem en les imatges que reproduïm a continuació, ja fa uns anys hi són. Les fotografies de Francesc Xavier Parès o les postals de Valentí Fargnoli, de principi del segle XX, anteriors a la reforma, són concloents al respecte (Fig. 11 i 12).



Fig. 12: Imatge de la mateixa façana feta per Valentí Fargnoli entorn dels anys 1925/1930. També en aquesta es veu la torre, així com l'edifici que s'hi adossava i que fou enderrocat en fer La Caixa l'any 1972. Cal fer atenció a les construccions que s'adossen al costat nord de l'església, on avui hi ha les escales de baixada cap a la plaça de Josefina Gambús<sup>36</sup>

Estilísticament correspon al període del barroc, amb un portalada emmarcada amb pilars estriats, adossats, que reposen sobre uns basaments motllurats i amb uns capitells sobre els quals s'assenta un gran entaulament on hi trobem gravada la data de 1701 amb un medalló central al mig. Aquesta llinda serveix de base a un frontó de forma triangular trencada, rematat amb dos pinacles i coronat al centre amb una capelleta buida, dins la qual possiblement aniria una imatge dedicada a Sant Domènec. Al cada extrem, a nivell de

<sup>36</sup> En una altra imatge de l'Arxiu Mas de la mateixa època, d'autor desconegut, es veu la mateixa construcció ben adossada a l'església.

planta superior de les capelles, hi ha dues petites obertures a mode d'ull de bou. Al centre, a la part més alta, a nivell de golfes, hi ha un gran finestral quadrat emmarcat amb motllures.<sup>37</sup> El coronament de la façana és en punta, a dues vessants.

Com ja hem dit per la resta del convent, el parament dels murs exteriors de l'església és tot ell de carreus de traquita procedent de la pedrera de Vilacolum, units amb morter de calç i sorra i anivellats amb fines lloses de pissarra. De la façana sud, l'interior, a la que s'adossa el claustre, avui no podem veure el tipus de parament, però en imatges antigues s'insinua una combinació de pedra de Vilacolum amb maons. Aquest mateix parament el veiem en altres parts de l'edifici que no són tant visibles, sobre les que ens referirem més endavant. En definitiva, l'ús d'aquest carreuat va donar al temple i al conjunt del convent un aspecte de magnificència; és el mateix material amb el que es va construir la Basílica de Santa Maria. De fet, si hom l'observa des de lluny, pel costat de ponent, quan s'arriba a Castelló, el conjunt de l'obra té un aspecte de notable construcció, d'unes dimensions quasi tan grans com la mateixa "catedral". Això devia ser força costós, més si tenim en compte que la pedra és un bé escàs a la població. No obstant això, observem que bona part de les pedres són reutilitzades, aprofitades de construccions desmantellades anteriorment.<sup>38</sup>

A nivell de façana de l'església, observar, encara, que en el tot perímetre est i nord hi ha una mena de sòcol que sobresurt uns centímetres, fet amb el mateix tipus de pedra, i amb un relleix superior a mode de trencaaigües, ben simple, amb el pla inclinat. Per sota d'aquest, a la façana nord, hi veiem el fonament que ja hem descrit. Pel que fa a la coberta, a la façana nord i a diferents nivell, queden uns trams de la motllura que hi havia sota la teulada, feta amb el mateix tipus de pedra (Fig. 13). Al respecte de la coberta, recordar que falta la part que cobria la cúpula central del creuer, que era més alta i que fou totalment desmantellada per l'arquitecte autor del projecte de la Sala Municipal. No veiem aquest

---

<sup>37</sup> D'aquest mateix estil, o similar, trobem altres esglésies dins el bisbat de Girona, com ara la Sant Vicenç de Valveralla, per esmentar un exemple força similar, amb frontó triangular trencat. La de Sant Vicenç de Ruplà no presenta la fornícula, o la de Sant Andreu de Vilarobau, que no disposa de frontó triangular, són estilísticament del mateix període.

<sup>38</sup> Algunes marques de picapedrer presents en carreus de l'edifici, les veiem en altres construccions de la vial que daten d'època medieval, i són el clar testimoni d'aquest intens reciclatge de pedra a Castelló.





remat motllurat a la façana de migdia. D'aquesta es conserva una interessant imatge de Francesc Xavier Parès, datada entorn de l'any 1915, en la que encara es veuen els dos campanars d'espadanya que hi havia a la teulada. El més gran s'aixecava en el front oest de la coberta del transsepte, mentre que el més petit, perpendicular a aquest, quedaria damunt la part de la capçalera antiga. Aquest encara avui el podem veure (Fig. 14). Ambdós campanars eren de dos arcs, per allotjar les campanes.



Fig. 13: Façana nord de l'església del convent en que s'aprecien els trams de motllures a tocar de la teulada (foto AMPuig, any 1987)



Fig. 14: Imatge de Francesc Xavier Parés i Bartra, datada entorn de l'any 1915, en la que es veu la part elevada que corresponia a la coberta de la cúpula del transepte, i les restes dels dos campanars d'espadanya, el més gran dels quals avui està perdut (col·lecció Manel Puig; Puig 2017, 114)

Pel que fa a la façana de ponent de l'església, comentar que, tot i que al damunt de la capçalera antiga hi trobem una part de les dependències monacals, el mur és tot un continu. Les parts corresponents al convent i a l'església només es distingeixen per les obertures de cadascuna, que en el cas de l'església són poques i de menor dimensió.<sup>39</sup> De fet, les façanes de l'església són molt opaques. Cal suposar que, per il·luminar l'interior, era suficient la llum que entrava des de la cúpula i des de la rosassa de la façana.

<sup>39</sup> Algunes finestres que es veuen a la façana nord són molt posteriors.



Quant a l'interior de l'edifici, conservem una descripció força acurada feta per Joaquim Botet i Sisó a principi del segle XX: "L'interior es d'istil del renaxement: té una nau, ab creuer, absis y sagristía derrera d'aquest. A cada costat de la nau tenia tres capelles y a sobre d'elles tribunes. Les seves dimensions son pròximament 30 metres de llargada per 8 y mitg d'amplada, essent la fondaria de les capelles de prop de 4 metres; sobre lo creuer s'axeca una mitja taronja. Al claustre li falta la galeria oriental: té 30'40 per 35'80 metres, compresa la amplada de les galeries que es de 4'20 metres; en cada una d'aquestes hi ha sis archs peraltats, sostinguts per pilastres ab senzills capitells toscans. Lo frontis dona a una placeta y acaba en triangle; la porta es barroca. Fóu acabat de construir l'any 1767. En aquesta esglesia hi havia les dues sepultures comtals de que hem parlat al tractar de la de Santa María. Lo que queda esta, destinat a hospital y a escoles municipals" (Botet 1908-1918, 459-460).

A partir d'aquestes dades i de les restes que encara avui es poden entreveure, he elaborat la proposta de planta que utilitzaré a les conclusions per indicar les diferents fases i els elements d'interès de l'edifici. Sorprenentment, a punt de tancar el text, he pogut accedir a un plànol inèdit, cedit pel fotògraf Manel Puig, que va localitzar fa uns anys a l'Arxiu de la Corona d'Aragó. Aquest document, d'altíssim interès gràfic, presenta una planta completa del convent i tres seccions, dues d'elles de l'esglesia. Fou fet pel mestre d'obres militars Josep Cordoní i Bosch, i està datat a Figueres el 22 de setembre de l'any 1875 (Fig. 15).<sup>40</sup> Pels detalls dels abeuradors/menjadores que ocupen el centre de l'esglesia i el fons de les capelles, així com part de l'ala est del claustre, hem de considerar que correspon al moment en què el convent fou utilitzat per allotjar cavalleries.

---

<sup>40</sup> Les dades que es tenen sobre Josep Cordoní són escasses. Se sap que va néixer a Vilafant i que va morir a Figueres l'any 1907. Era titulat com a mestre d'obres per l'Acadèmia de Belles Arts de Barcelona, el 1871, i com a agrimensor per l'Institut de Figueres, el 1872 (Nadal, Burgueño 2008, 459). Se li atribueix la casa Nouvilas de Figueres, que data del 1885, la fàbrica d'aiguardent Gironella, del mateix any, i la casa Casals de la Rambla núm. 6 de Figueres, que data del 1898. El 1905 era Mestre d'obres militar a Sevilla. El seu germà Joan, pare de l'arquitecte Simó Cordoní, també exercia de mestre d'obres

<https://www.arquitecturamodernista.cat/autors/josep-cordomi-bosch> / <https://art.nouveau.world/josep-cordomi-i-bosch> / <https://www.poblesdecatalunya.cat/element.php?e=7007> / <http://ca.visitfigueres.cat/quer/itineraris-culturals/4-neoclassicisme-i-altres-corrents/>



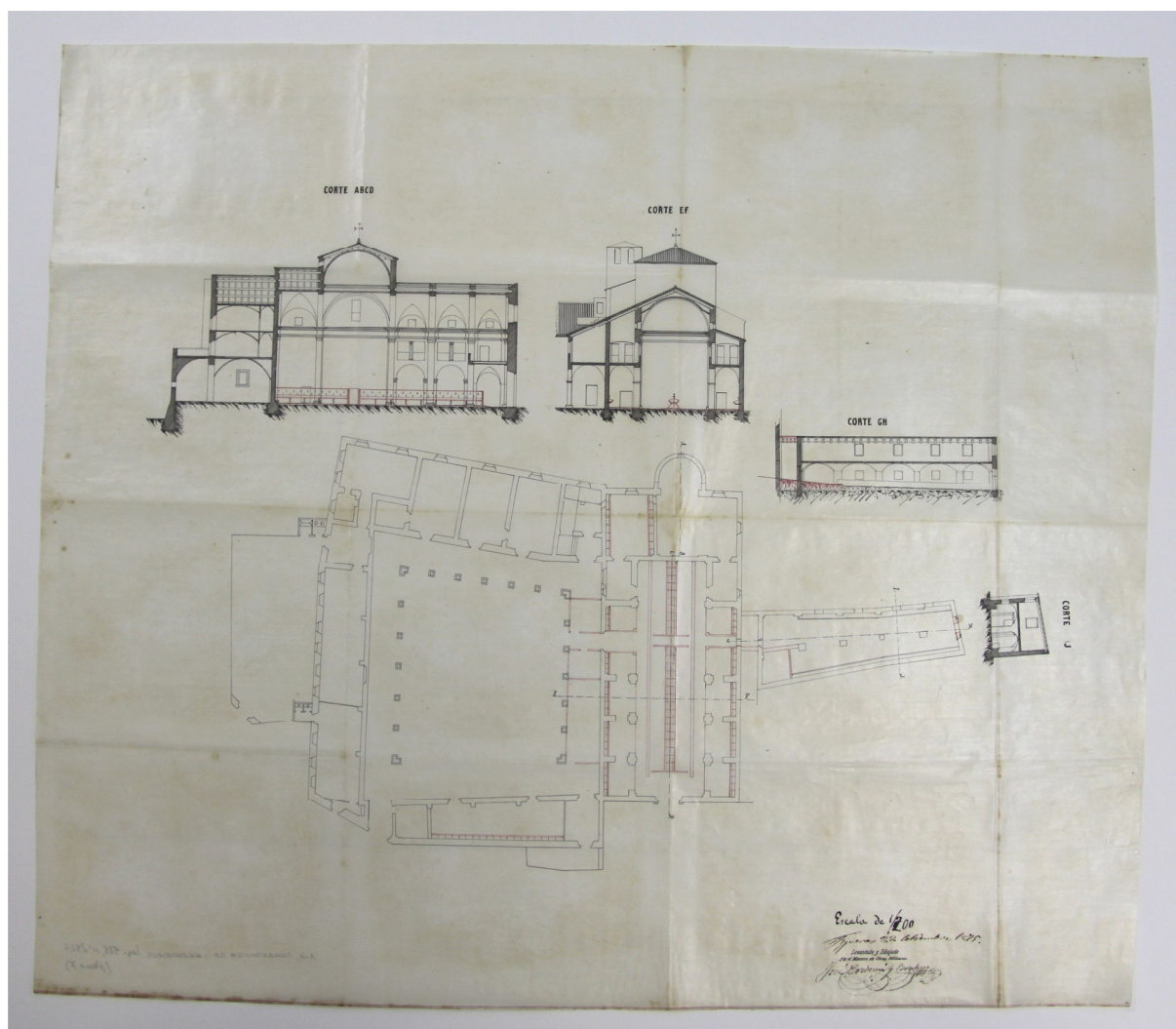


Fig. 15: Planta del convent i seccions segons Josep Cordoní, de l'any 1875 (cedit per Manel Puig)

Malgrat les adaptacions per allotjar aquestes cavalleries, el dibuix de la planta de l'església és exactament tal com l'acabem de llegir a la descripció de Botet i Sisó. Hi veiem la doble capçalera -a partir d'ara ens hi referirem com l'antiga i la nova-, una absidada i l'altra quadrangular, aquesta flanquejada per dues petites sales, així com el transsepte, coronat amb una cúpula esfèrica, i la nau amb tres capelles per costat (Fig. 16). A les seccions, per damunt de la capçalera antiga, es representen les dues plantes ocupades per les dependències conventuals. Sobre les capelles de l'extrem est de la nau, a nivell de planta primera, s'hi veu un cor i sobre les altres capelles, a continuació, unes galeries amb columneta central. Al damunt de tot, sota coberta, encara una altra filada de capelles o golfes (Fig. 17 i 18).







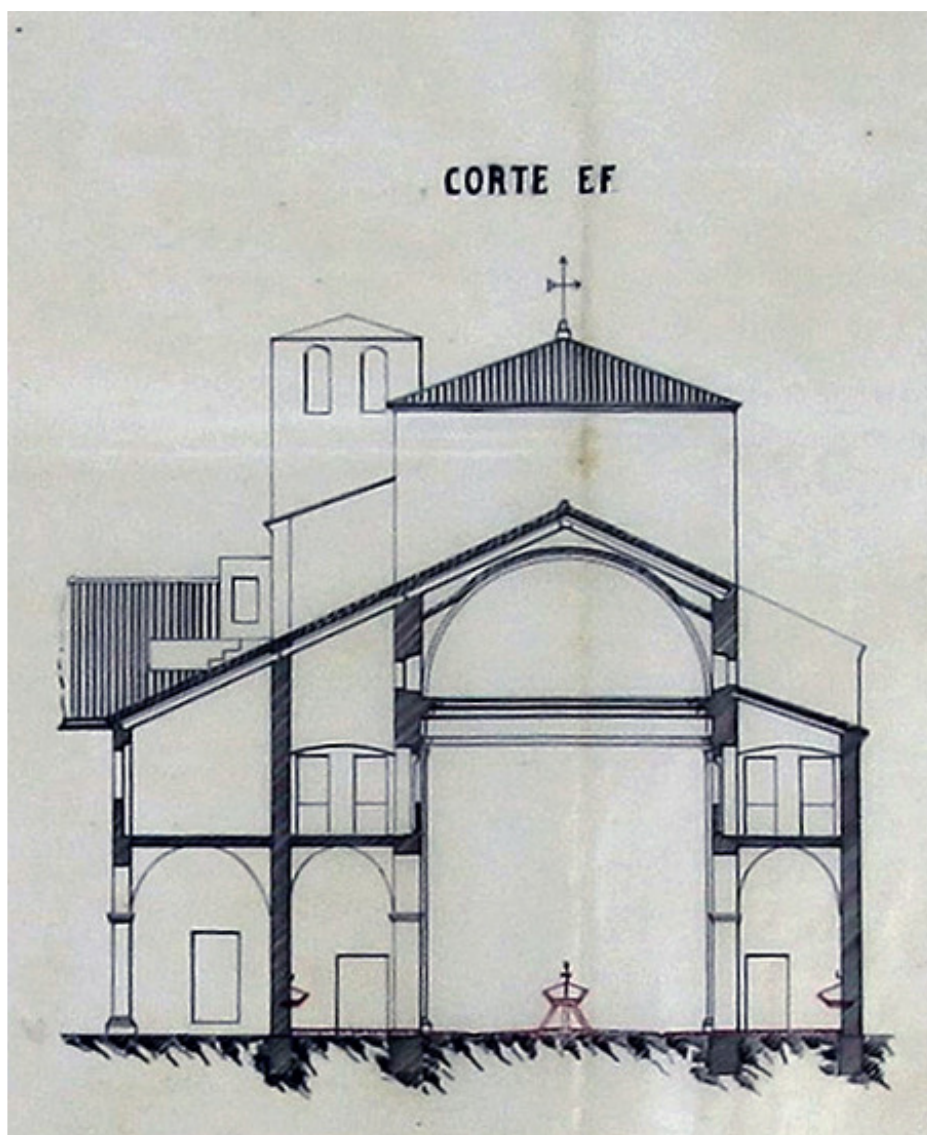


Fig. 18: Detall de la secció nord-sud segons plànol de Corderó

La primera qüestió que se'ns planteja és el perquè d'una doble capçalera. Si ens fixem en aquesta construcció, estilísticament difereix molt de la resta d'església. Consta d'un absis semicircular cobert amb volta de mitja esfera, feta enterament amb maons disposats en aproximació de filades; tres petites obertures, a mode d'ull de bou, aporten llum de l'exterior (Foto núm. 01). Del mateix tipus de material és l'arc triomfal que dona pas a l'absis. Recordem que aquesta part és la que es va construir damunt la torre medieval. L'espai de davant de l'absis està cobert amb un volta d'arestes amb nervadures sustentades sobre pilastres; aquestes estan rematades amb una simple motllura feta amb quatre filades de maons en gradació (Fotos núm. 02 i 03). Pel que fa a les nervadures, és

interessant constatar es tracta de peces ceràmiques fetes expressament amb forma de punta. D'aquestes en coneixem altres exemples a la vila, com ara les utilitzades en els arcs de les finestres de la planta superior de la Cúria, les que donen a la plaça o passeig del rei Jaume I. La resta de la volta està feta amb maó pla posat a trencajunt. A cada costat de l'absis hi ha una capella de planta quadrangular (la del costat sud més gran que la del costat nord), coberta amb el mateix tipus de volta (Fotos núm. 04 i 05 -la sud conserva una mena de falsa clau-), les arestes de la qual també reposen sobre pilastres a excepció dels extrems est, on les veiem acabades amb un remat amb punta (Foto núm. 06). Les voltes de les capelles laterals i la central estan separades per arcs de mig punt fets de maons; la capella sud està tancada amb una paret feta posteriorment (Foto núm. 07), de maçoneria simple, i amb una porta central. Aquestes capelles laterals s'il·luminen des de ponent amb unes finestres grans de forma quadrangular; també hi ha una finestra similar a la paret nord de la capella d'aquest costat.

Les parets d'aquesta part de la capçalera encara conserven restes de l'enguixat que les revestia, que avui té un color ennegrit. Allà on no hi és, es veu un parament a base de carreus de pedra de Vilacolum alternats amb maons, que és el mateix que hem descrit per la façana sud de l'església, amagada per la galeria del claustre. Pel que fa al paviment de l'espai, sembla que el que hi ha encara ara, que és de cairons, seria l'original (veure foto núm. 04).

La capçalera antiga, a la que Botet i Sisó atribueix un ús com a sagristia, està separada de la nova per un mur, avui obert per la part posterior de l'escenari, on hi ha una escala per salvar el desnivell, abans inexistent. Tampoc són originals, si fem cas del plànol de Cordoní, les dues portes dels extrems de l'escenari, d'arc de mig punt (Foto núm. 08). Sembla que la comunicació entre ambdues capçaleres es feia través d'unes portes laterals, obertes a la nova, que donaven pas a les sales contigües a aquesta, des de les quals es traspassaven altres porten que donaven directament a la part vella (Foto núm. 09). L'accés a aquesta part també es podia fer a través de la porta que hi ha a l'angle sud-oest del claustre, que és



d'arc de mig punt de dovelles de pedra, i que al costat té una petita finestrella, tancada amb reixa de ferro (Foto núm. 10).

Pel que fa la a capçalera nova, dir que era de planta rectangular, de 9,15 m de llargada nord-sud per uns 5,40 m d'amplada est-oest. La petita estança situada al costat sud faria de vestíbul d'entrada des la porta dovellada del claustre; avui manca la paret que la delimitava a l'oest. Desconeixem l'ús de l'estança nord, en la qual hi ha una finestrella idèntica a la del costat del portal, també amb reixa de ferro. Aquestes sales són molt petites, de poc més de 17 m<sup>2</sup> de superfície, que no semblen fer altra cosa més que de distribuïdor.

La capçalera està flanquejada per uns pilars molt alts (veure foto núm. 08 i Foto núm. 11), que arribaven fins al sostre, damunt dels quals se sustentava la coberta de la part central del transsepte, que sabem era una cúpula hemisfèrica, que es va suprimir l'any 1933. Si fem cas de la secció del plànol de Josep Cordoní, altres dos pilars d'idèntica alçada suportaven la cúpula per l'altre costat. Si fem un càlcul aproximat, la volta tindria un diàmetre màxim d'uns 28 m. La llargada total del creuer seria d'uns 17,40 m per una amplada de 9,20 m, aproximadament. A l'extrem sud del creuer hi trobem una altra porta (Foto núm. 12), aquesta de marc quadrat amb una llinda que porta una data molt recent gravada al damunt: 1981. Cal dir que la porta ja hi era abans; almenys està representada en el plànol de Cordoní de l'any 1875. En fotos antigues es veu tapiada amb maons i és més alta.

A partir del transsepte i fins a la portalada hi havia 3 capelles contigües per costat, de dimensions similars. D'aquestes només queden les primeres, damunt de les quals hi havia el cor. La primera del lateral nord avui allotja uns lavabos; la del lateral sud, un bar. Encara conserven l'arc former de mig punt, que és de maons, sostingut per pilastres amb capitells motllurats, i les voltes, que són d'aresta, sense nervadures, construïdes amb maó pla (Fotos núm. 13 i 14 -capella 1 nord-, i 15 i 16 -capella 1 sud). L'espai on hi hauria les segones capelles es va suprimir per a construir unes escales a banda i banda per pujar a la llotja i a la graderia. Només en queden els pilars que suportaven els arcs formers. Aquests es varen construir amb carreus de pedra de Vilacolum combinats amb maons, sense cap basament



diferenciat, i amb uns capitells motllurats de dimensions grans (Fotos núm. 17 i 18 -capella 2 nord-, i 19 i 20 -capella 2 sud). També es conserven les portes que comunicaven interiorment aquestes capelles (veure les mateixes fotos), que són d'arc mig punt de dovelles irregulars de pedra de Vilacolum. Pel que fa a les terceres capelles, aquestes es varen enderrocar totalment, i no en queda cap traça, a excepció de les portes que les comunicaven amb les segones capelles, que són del mateix tipus que les anteriors (Fotos núm. 22 i 23 -capella 3 nord- i 24 i 25, -capella 3 sud). Entre aquestes es va aixecar una paret nova, per a sostenir la graderia que hi ha davant cor (Foto núm. 25), i que avui delimita el vestíbul de la sala municipal.

Els arcs torals, que separaven les crugies de la nau, també de mig punt com els formers, se sostenien sobre unes pilars que, a diferència, estaven fets enterament amb pedra i amb un basament motllurat. En veiem uns primers adossats a la part interior de la façana que sustenten la volta de llunetes, feta de maó pla, que correspon a l'original de sota el cor (Fotos núm. 26 a 28). El següent arc toral, damunt del qual aniria la balustrada del cor, és tot ell de pedra, i de mig punt rebaixat; sembla, però, que està reconstruït i modificat (Fotos núm. 26, 29 a 31). Els pilars del següent arc toral són idèntics, però no els veiem bé per estar mig amagats per la paret del vestíbul (vegeu foto núm. 25 i Foto núm. 32). Sembla que les voltes de les tres crugies serien de llunetes, també.

El cor situat al damunt de l'entrada quedava, aparentment, a la mateixa cota de circulació de les galeries que hi havia sobre les segones i terceres capelles. Aquest espai es va modificar notablement durant les obres de l'any 1933 i es va ampliar amb una graderia a un nivell més baix, que va anul·lar els forjats de les galeries situades damunt les segones capelles. S'entrava al cor des de cada lateral per unes portes que encara es conserven; fins i tot el nivell del marxapeu d'aquestes i el del paviment sembla l'original. Es tracta d'unes portes de marc quadrangular, amb brancals i testera de pedres la nord, i de maons a plec de llibre la sud (Fotos núm. 37, 40 i 41). Hem d'imaginar que hi hauria alguna escala per pujar-hi que ignorem on estaria situada. Al mateix nivell d'aquestes portes hi havia les que



comunicaven les capelles elevades entre si, que ara són inaccessibles i estan tapiades (Fotos núm. 33 a 35, i 39).

En eliminar el forjat de les segones capelles superiors, avui no es pot circular per les corresponents galeries. La del costat nord conserva encara la columneta central, amb el seu basament i capitell, i la testera amb pedres. La galeria, però, ha estat anul·lada amb una paret en la qual s'obren dues finestres noves (Fotos núm. 40 i 41). La galeria del davant, al sud, no conserva la columneta i també està tapiada, i presenta dues finestres idèntiques (Fotos núm. 37 i 38). Per la cara interior d'aquesta, en canvi, hem pogut veure l'arc que correspon a la planta segona o golfes. Es tracta d'un gran arc rebaixat, fet de maons (Foto núm. 38). En aquest mateix costat, trobem l'obertura que comunicava les golfes de damunt del cor (Fotos núm. 34 i 36).

## 6. Conclusions

La informació fins aquí detallada ens ha permès restituir com era la planta original de l'església i, també, les característiques del terreny natural damunt del qual es va fonamentar. Al respecte d'aquest darrer tema, primer de tot hem de comentar que avui hi ha un punt on és ben visible la fonamentació de l'església: tot el tram de la façana nord. Sobre el subsol de llims/argiles de la zona, ha quedat al descobert una banquetta de parament irregular, feta amb materials diversos, d'uns 2 m d'alçada, per sobre de la qual es va col·locar el sòcol de pedra carejada del mateix tipus que la resta de l'edifici. Hi trobem dos nivells: el primer, des de la façana fins al punt de la capçalera antiga, que és a una cota més alta; el segon, fins a la muralla, que baixa en forma de graó.

Gràcies als resultats de les diferents intervencions arqueològiques dutes a terme, així com a l'estudi geotècnic realitzat l'any 2020, també podem afirmar que el terreny natural acusa un desnivell de baixada relativament pronunciat cap al nord, de prop d'1,50 m de diferencia des del centre claustre fins a la façana nord de l'església -això és en uns 32,50 m de distància-, i més fort cap a l'oest, de prop de 3 m de diferencia des de l'entrada de l'església fins a l'absis de la capçalera antiga -això seria en uns 44 m de distància (Fig. 19).



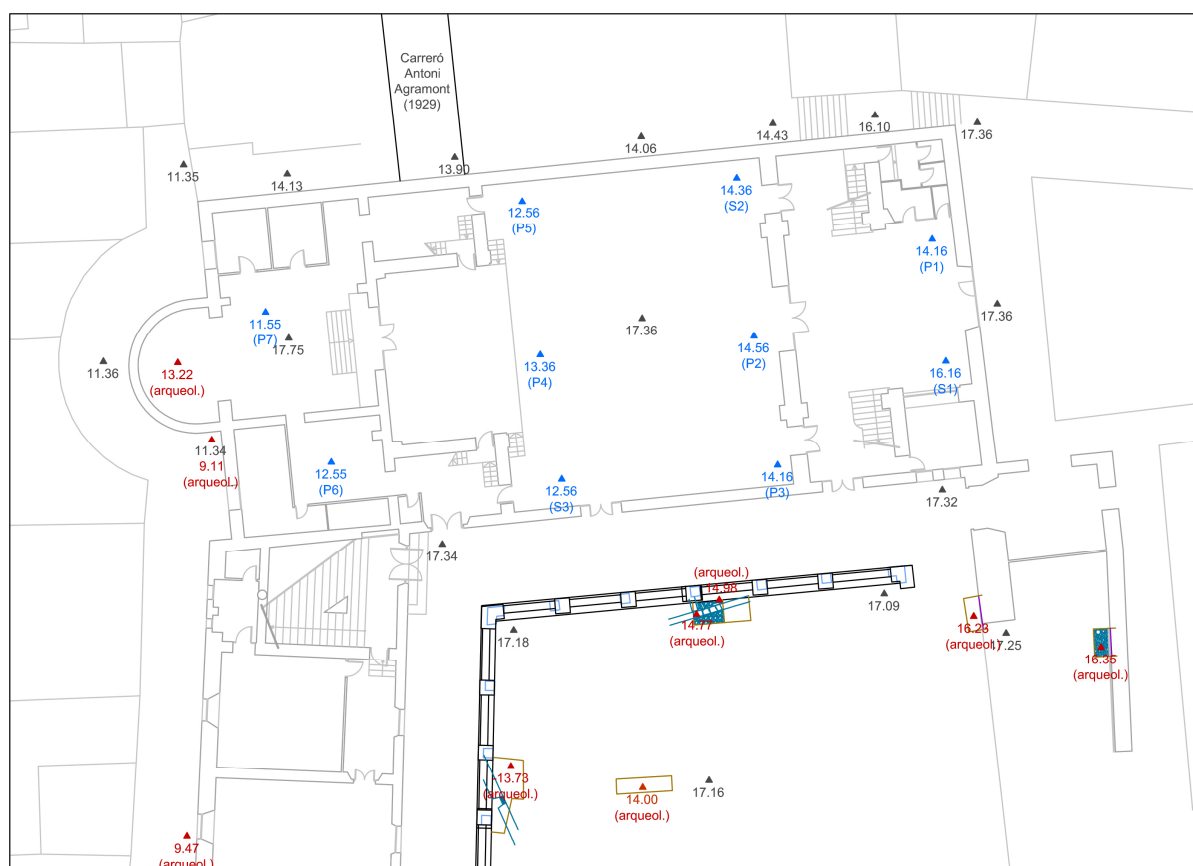


Fig. 19: Detall dels punts de l'església i de l'entorn immediat en què s'ha assolit la cota del subsol natural -en color-, en relació a les cotes de paviment actuals -en negre- (plànol 02)

De quina manera es va resoldre aquest desnivell natural a l'hora de construir el convent al damunt? Les dades històriques i arqueològiques apunten ja cap a uns primers treballs d'anivellament de l'espai en temps de la construcció del palau d'Enric II, a principi del segle XVI. La documentació que es conserva, a la que ja ens hem referit, és ben explícita sobre la enorme quantitat de càrregues de terra que es varen haver d'abocar per anivellar el pati del palau del comte. Sabem, també, que aquesta obra va provocar importants canvis urbanístics en el lloc, fins al punt d'amortitzar no només la muralla, que ja no tenia interès defensiu, tot reblint parcialment la torre amb terra, runes i materials de rebuig, sinó també eliminant algunes de les cases i carrers existents. Les escasses restes que s'han localitzat d'aquestes construccions són a una cota propera al subsol, i adaptades al desnivell del terreny. Per sota del claustre, en el seu límit nord, es varen trobar restes d'un carrer, pavimentat amb còdols i amb una canalització central, que presentava un pendent molt pronunciat cap a l'oest, en direcció a la muralla (Puig 2020, 35).





Més tard, en construir-se el convent, aparentment en el mateix lloc del palau i aprofitant part de l'estructura, es va tornar a aixecar el nivell. Les intervencions arqueològiques realitzades han documentat importants aportacions de terres a la part del pati del claustre, en especial des del centre cap a l'oest i nord, que alhora reblen i colgaven la fonamentació del porxat de les galeries. Al mateix temps es va acabar d'omplir la torre de la muralla fins a la cota del paviment de la capçalera de l'església. El geotècnic al que hem fet referència també ha servit per certificar l'existència d'un important rebliment de terra i runes dins l'església, amb un gruix d'1,20 m a l'entrada i fins a 6,20 m a tocar de l'absis antic (Fort 2020, 12).

No sabem, però, si tot l'espai per sota del paviment de l'església es troba reblert o bé hi podem trobar criptes soterrànies per a vasos funeraris, com és habitual en aquesta mena d'edificis. Sabem que no només s'hi enterraven els monjos dins l'església sinó que també fidels de la vila i de fora d'aquesta hi sol·licitaven sepultura. Al respecte, pensem que podria tractar-se d'una cripta l'espai que avui ocupen els lavabos que hi ha sota l'escala del costat nord de la primera capella lateral.

Quant a l'estructura interior de l'església, ha estat possible reconstruir i identificar les parts originals (Fig. 20), d'aquelles afegides posteriorment (Fig. 21). Sabem que les obres varen començar molt a final del segle XVII o a principi del XVIII; almenys la façana estaria acabada l'any 1701 i potser tot el perímetre de l'immoble, atès que no trobem discontinuïtat constructiva en els paraments exteriors. La consagració es va fer l'agost de l'any 1733, moment en què es va procedir a traslladar el Santíssim, a beneir l'altar, al mateix temps que es va aprofitar per traslladar-hi les tombes comtals que havien ocupat l'absis de l'església del primer convent. Això no significa que l'obra estigués del tot acabada. Segurament devien haver algunes parts encara per enllestir. De fet, ja hem comentat com les galeries del claustre es varen començar uns anys després, a partir del 1742. El procés de construcció degué ser lent, més si tenim en compte la majestuositat d'aquest imponent conjunt conventual. Poc més de cent anys després, però, els frares l'hagueren d'abandonar per raó del decret de desamortització de Mendizábal, del 1835.



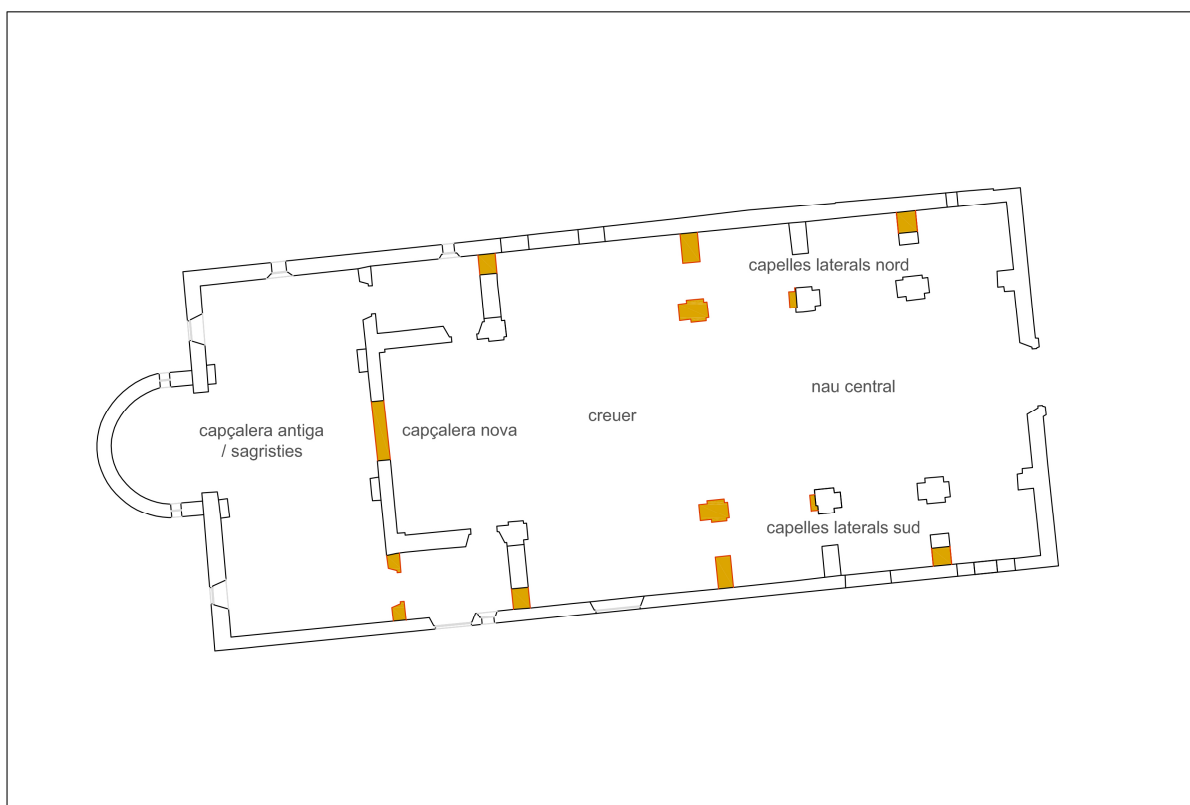


Fig. 20: Planta de l'església amb les diferents parts i murs originals avui desapareguts, en color (plànol 03)

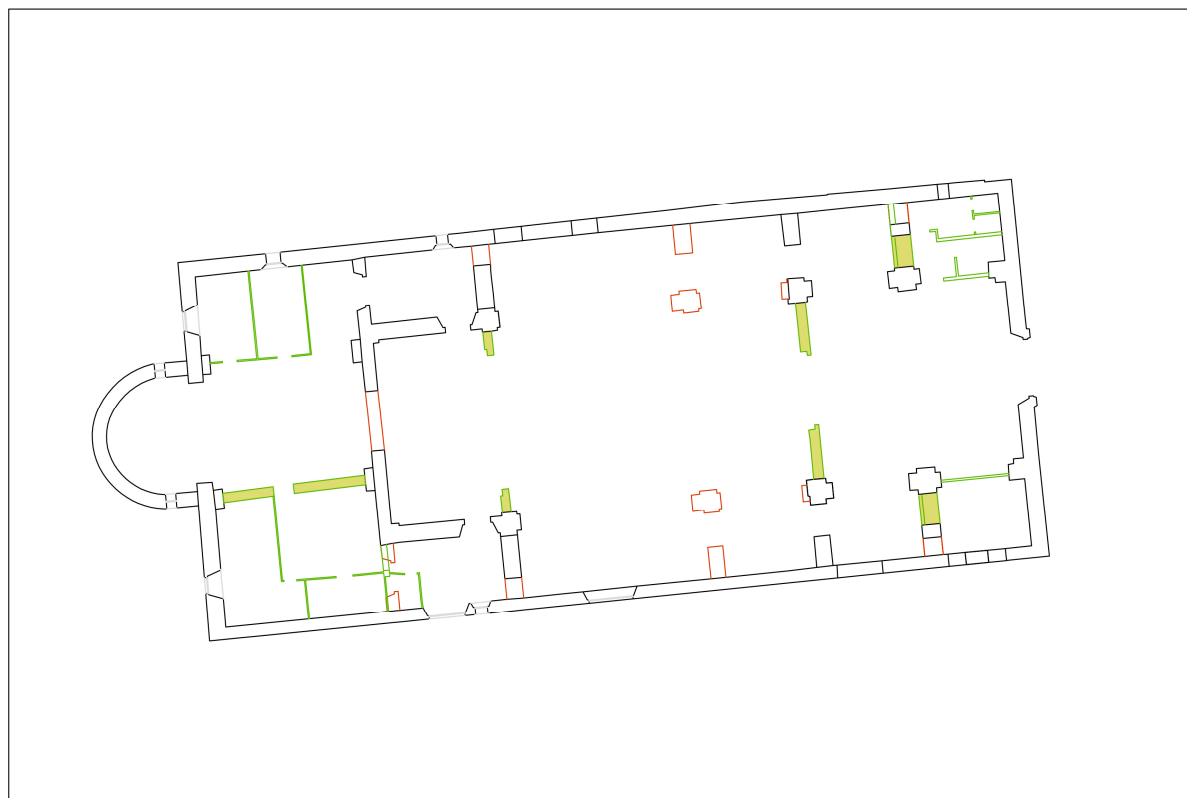


Fig. 21: Planta de l'església amb els murs que no corresponen a l'obra original, destacats (plànol 04)



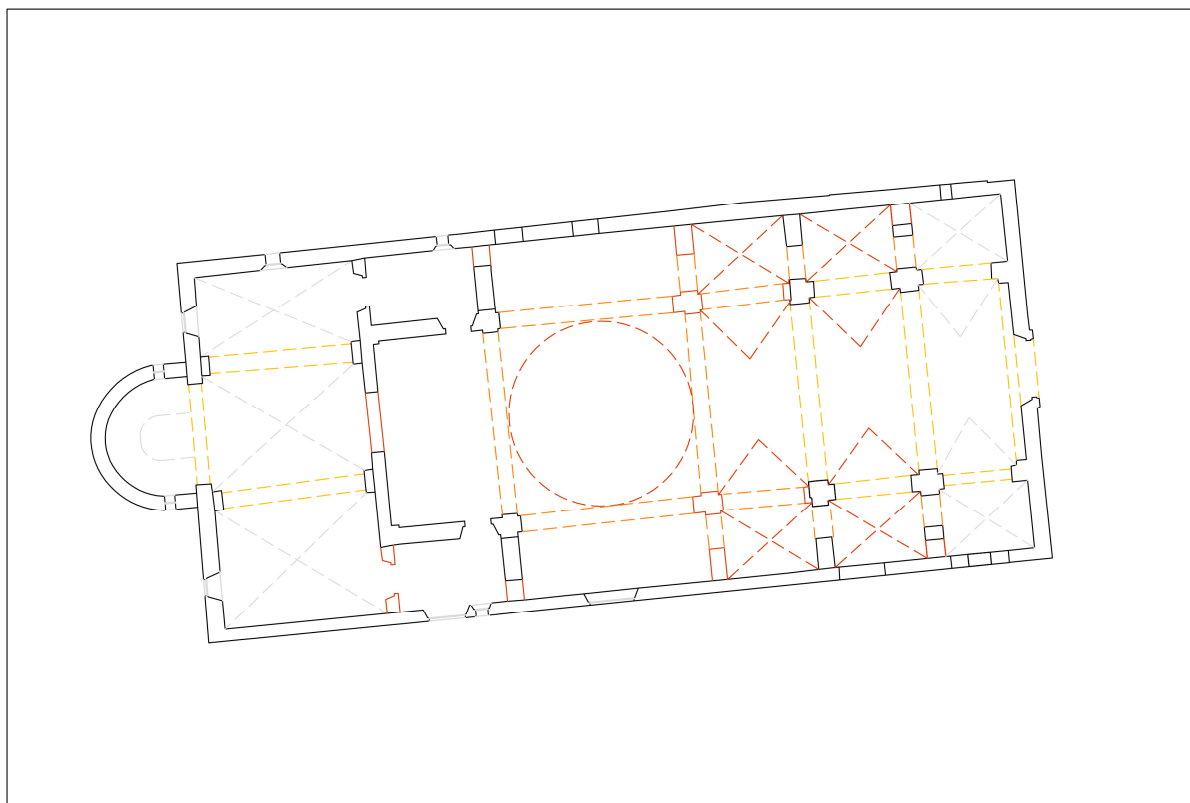


Fig. 22: Proposta de restitució de les cobertes i projeccions dels arcs torals que separaven les crugies de la nau i els formers de les capelles laterals, i emplaçament de la cúpula

El primer detall sorprenent i que ens interessa discutir aquí és el perquè l'església disposa d'una doble capçalera. La situada més a ponent, d'estil arquitectònic ben diferenciat, sembla clarament la més antiga. A aquesta s'adossa una capçalera més simple, d'acord a l'estil de la resta de l'edifici. La primera hipòtesi que barallem és la possibilitat que hi hagués hagut una primera proposta constructiva, que no hauria quallat i que s'hauria abandonat. Comunament és per aquí per on es comença a construir una església, ja que és el lloc reservat a l'altar major del sant a qui es dedica el temple, la seva advocació, i al sagrari on es guarda el Santíssim Sagrament. Potser per això tenim un primer trasllat del Santíssim l'any 1720, que es fa en processó, segurament des de l'antiga església. La qüestió, però, és que tornem a tenir un altre trasllat el 1733, que és l'any de la consagració, com hem dit. Potser fou necessari tornar-lo a moure per raó de la construcció de la capçalera definitiva.

La segona hipòtesi que plantegem sobre aquesta doble capçalera, tot i que és més difícil de de mostrar, és la possibilitat de que estiguem davant de les restes d'una església anterior. Podria tractar-se de la capella del palau comtal d'Enric II. Cal dir, però, que d'aquesta no tenim constància documental de la seva existència. Les grans cases de famílies nobles solien tenir capelles privatives, on se celebraven funcions religioses privades. De fet, els comtes d'Empúries, dins el que va ser el seu primer palau a Castelló, situat on avui hi ha la plaça del Rei Jaume I, tenien una capella dedicada a Santa Margarida (Puig et al. 2002, 14).<sup>41</sup> Haurem d'esperar que la recerca avanci i que algun dia ens pugui aportar llum al respecte. Finalment, expressar que no creiem que es tracti de les restes de la capella de Sant Antoni del gremi de carnissers, que sí sabem hi havia en les proximitats d'aquest lloc. Segons els documents consultats, però, el seu emplaçament era a l'actual plaça del Joc de la Pilota, davant de l'església de Sant Domènec, i s'hauria enderrocat entorn de l'any 1704 (Puig, Riera 1987, 117-123).

Sigui com sigui, aquesta part antiga no es va eliminar i la comunitat la va utilitzar com a sagristia, a la que es podia accedir tant des de fora, pel claustre, a través de la porta dovellada que hi ha a l'angle nord-oest d'aquest, com des de les portes laterals que hi havia a la capçalera de l'església. Aquesta nova capçalera, avui ocupada per l'escenari, és difícil de reconstruir, tot i que sabem les seves dimensions, no, en canvi, el tipus de coberta, tot i que podria ser de mitja esfera amb llunetes (Fig. 20). Possiblement el seu paviment estaria lleugerament més aixecat que el de la resta de la nau, amb unes escales per accedir a l'espai del presbiteri. Així mateix, potser allotjava un retaule dedicat al sant associat a l'altar major. Davant seu es desenvolupava el transsepte o creuer, cobert al centre amb una cúpula i amb voltes de mig punt o d'arestes a la part dels braços. D'aquesta part no en queda cap testimoni, a excepció dels pilars que sostenien l'arc triomfal i els arcs formers d'entrada als braços del creuer, sobre els quals reposava la cúpula central. Podríem considerar un

---

<sup>41</sup> Miquel Pujol localitza un document sobre aquesta capella datat de l'any 1314, que fa referència a la sol·licitud que el comte d'Empúries fa al bisbe de Girona per proveir-la d'un benefici a favor del clergue Pere Batlle. El document en qüestió es conserva a l'AHG, *Protocols notariais de Castelló*, vol. 16, 1314, 24 de maig (Pujol 1985, 110, nota 66).



paral·lel proper d'aquest edifici l'església parroquial de Sant Martí de Peralada, encara que es va edificar més tard, a final del segle XVIII (Fig. 23).



Fig. 23: Capçalera de l'església de Sant Martí de Peralada, a la que es podria assemblar la de l'església del convent de Sant Domènec de Castelló<sup>42</sup>

A continuació del creuer s'estenia la nau, avui totalment desdibuixada, amb tres capelles laterals per banda (Fig. 20). D'aquestes només es conserven les primeres, una a cada costat de l'entrada, tot i que força alterades per ocupacions recents; de les segones, només en queda el mur de tancament que les separava de les terceres, part dels pilars dels arcs formers, així com els pilars de l'arc toral de la segona crugia de la nau; les terceres capelles foren del tot enderrocades. És molt probable que si es fa el rebaix general de la nau, amb la previsió de fer una planta soterrània, no només apareguin els basaments i els murs laterals d'aquestes terceres capelles, sinó també la bancada correguda damunt la qual es varen fonamentar els murs i els pilars, la qual suposem arribaria fins a la capçalera i

---

<sup>42</sup> Imatge extreta de: <http://www.artmedieval.net/Sant%20Marti%20de%20Peralada.htm>

fonamentaria sobre el subsol. Aquest tipus d'estructura de suport és el més habitual i quedava soterrat. Només una excavació arqueològica ho demostrarà de forma fefaent.

A nivell de planta superior, la conservació de les parts originals encara és molt més precària. Com ja hem descrit detalladament en el capítol corresponent, només queda la part del cor, del que es va eliminar la barana per ampliar-lo amb una graderia a un nivell més baix. Amb aquesta es van modificar, sensiblement, les galeries que hi havia al damunt de les segones capelles laterals, tot i que encara es poden apreciar. Els accessos a la llotja i aquesta mateixa van acabar d'eliminar qualsevol testimoni de les connexions entre les capelles superiors, tot i que encara es veuen els arcs que comunicaven interiorment la segona amb la tercera galeria. La destrucció a nivell de golfes o espai sota coberta és encara més notable.

Pel que fa a les parts afegides posteriorment a l'obra original, ja sigui arran de l'adaptació de l'església a sala d'espectacles l'any 1933, o resultat de reformes més recents, hi ha un seguit de murs que també desfiguren la planta inicial (Fig. 21). A part dels tapiats dels arcs que comunicaven les capelles entre si, no és original el mur que avui separa el vestíbul d'entrada de la part central de la sala. Tampoc ho és el que tanca l'escenari. Finalment, el mur que trobem a la part de la capçalera antiga, que separa la capella sud de la part de davant de l'absis, podria ser fruit d'una reforma anterior que no podem datar. El cert és que ja apareix dibuixat en el plànol de l'any 1875 de Josep Cordoní; la porta, però, no es representa al centre, com ara, sinó a l'extrem oest (vegeu fig. 16).

Finalment, només ens quedaria fer un breu esment sobre les cobertes. Els plànols de Josep Cordoní als que ens acabem de referir dibuixen la coberta de la nau central i de les capelles laterals sud seguint el mateix nivell i pendent del coronament de la façana. La coberta de les capelles laterals del costat nord seria més baixa, de la qual encara es conserva un tram de la motllura de pedra que hi havia per sota del teulat. La part del transsepte sobresortia clarament per damunt, encara més a la part de la cúpula central. La coberta de la capçalera també era més alta que la de la nau. D'aquesta part també es conserva la motllura



correguda de pedra en el costat nord. Recordem que aquest detall decoratiu no es va col·locar als voladissos de les cobertes de migdia, que donaven a l'interior del claustre. Finalment, la capçalera antiga tindria una teulada independent, a un nivell també alt, per cobrir les dues plantes de dependències conventuals que hi havia al damunt.

Què se'n va fer de tot el material sobrant que es degué treure durant les obres de l'any 1933? A part de la runa de reblert, de menys interès, segur que hi havia blocs de pedra carejada i altres potser motllurats. És possible que anessin a parar al magatzem del convent on ja l'any 1902 s'hi acumulaven pedres procedents d'enderrocs públics,<sup>43</sup> material que, com s'ha fet al llarg de la història de Castelló, s'ha anat reciclat i reaprofitat repetidament.

## 7. Reportatge fotogràfic

Aquí s'adjunten els contactes de les fotografies que formen part de l'estudi.

Foto 01: Vista general, des de l'est, de l'arc i la volta de l'absis de la capçalera antiga. A cada costat hi ha dos obertures a mode d'ulls de bou que donaven llum a l'interior.

Foto 02: Detall de la volta central, de l'espai de davant de l'absis, vista des del sud.

Foto 03: Detall del pilar sobre el qual recolza les nervadures de les voltes central i nord, vist des del sud-oest.

Foto 04: Vista general, des del sud, de la volta que cobreix la capella lateral nord immediata a l'absis de la capçalera antiga. L'espai està parcialment ocupat per uns camerinos recents.

Foto 05: Detall de la volta que cobreix la capella lateral sud immediata a l'absis, vista des de l'est. Al fons l'obertura que hi donava llum.

Foto 06: Detall del remat final de la nervadura de l'extrem nord-est de la volta de la capella nord.

Foto 07: Vista general de la paret que es va construir posteriorment i que anul·la la connexió entre la capella sud i la part de davant de l'absis.

---

<sup>43</sup> Ja ens hem referit a aquest document, que es recull a: AMCE, *Llibre d'actes*, 8, f. 36, 22 de febrer de 1902.



Foto 08: Vista general de la part on s'ubicava la capçalera posterior, on avui hi ha l'escenari. S'hi veuen els pilars alts que suportaven la cúpula i les portes a cada costa de l'escenari que comunicaven l'església amb la capçalera antiga.

Foto 09: Detall de la porta que comunica la capçalera antiga i que condueix cap a la petita estança situada al costat nord de la capçalera posterior, vista des del sud-oest.

Foto 10: Detall de la porta d'accés des de l'angle sud-oest del claustre cap a l'església. Al costa una petita obertura original.

Foto 11: Detall dels dos pilars alts que sostenien la cúpula hemisfèrica que hi havia damunt la part central del creuer, vist des del nord-est.

Foto 12: Detall de la porta que des del claustre conduïa al braç sud del transepte, vista des del sud.

Foto 13: Vista general de la primera capella lateral nord, presa des del sud.

Foto 14: Detall de la mateixa capella de la foto anterior, en la que s'aprecia l'arc former de mig punt i la volta d'arestes, així com els pilars damunt dels quals aquesta recolza.

Foto 15: Detall de l'arc former de maons de la primera capella lateral sud, vist des de l'interior, al sud, i dels capitells motllurats damunt dels quals recolza aquest i la volta de la capella.

Foto 16: Detall de la volta d'arestes de la capella de la foto anterior, vista des del sud-oest.

Foto 17: Detall, des del sud, del pilar nord de l'arc toral de la primera crugia i dels dos pilars que s'hi adossen a cada costat, que servien per sostenir els arcs formers; el de la segona capella nord es va desmuntar.

Foto 18: Detall, des de l'oest, del mateix pilar de suport de l'arc former de la segona capella nord, i arc tapiat que comunicava les capelles primera i segona per dins.

Foto 19: Detall, des del nord-oest, del pilar de suport de l'arc former de la segona capella sud, i arc tapiat que comunicava les capelles primera i segona per dins.

Foto 20: Detall de la foto anterior, pres des de l'oest.

Foto 21: Detall de la porta que comunicava interiorment la segona i tercera capelles laterals nord, vista des del sud-est.

Foto 22: Detall de la mateixa porta de la foto anterior vista des de l'altre costat, l'oest.





Foto 23: Detall de la porta que comunicava interiorment la segona i tercera capelles laterals sud, vista des del nord-est.

Foto 24: Detall de la mateixa porta de la foto anterior vista des de l'altre costat, l'oest.

Foto 25: Vista general, des del nord-oest, de la planta baixa i el cor, al que hi ha adossada una graderia posterior. A planta baixa les dues portes de les fotos anteriors.

Foto 26: Vista general de la volta de llunetes que cobria l'entrada, que queda sota l'espai del cor, vista des de l'oest.

Foto 27: Detall de la porta des de l'interior.

Foto 28: Detall del basament del pilar nord de l'arc que hi ha darrera la façana, vist des del sud.

Foto 29: Detall del basament de l'arc toral que suportava el cor, vist des del sud-est.

Foto 30: Detall del basament oposat de l'arc de la foto anterior, vist des del nord-est.

Foto 31: Detall del capitell de l'arrencament de l'arc toral de les fotos anteriors, vist des del sud.

Foto 32: Detall del basament del pilar nord de l'arc toral situat entre la segona i tercera capelles, vist des del sud-oest.

Foto 33: Vista general de les connexions entre la planta baixa, planta pis i golfes, entre la primera i segona capelles del costat sud, presa des de l'oest.

Foto 34: Detall de la foto anterior de la porta que comunicava la galeria de la segona capella i l'espai damunt la primera capella. Al damunt, obertura a nivell de golfes.

Foto 35: Altre detall de la foto anterior.

Foto 36: Detall de l'obertura a nivell de golfes de la foto anterior.

Foto 37: Detall, des del sud-oest, de la galeria de la segona capella elevada del costat sud, amb un tapiat i finestres recents. Al costat, la porta que comunicava la primera capella elevada amb el cor.

Foto 38: Detall de la mateixa galeria de la foto anterior vista des del costat nord, i de l'arc de la part de les golfes que hi havia al damunt.

Foto 39: Detall de la porta que comunicava interiorment la segona i tercera capelles elevades del costat nord, vista des de l'oest.



Foto 40: Detall, des del nord-oest, de la galeria de la segona capella elevada del costat nord, amb un tapiat i finestres recents a cada costat de la columneta central original. Al costat, la porta que comunicava la primera capella elevada amb el cor.

Foto 41: Altra vista de la mateixa foto anterior presa des del sud.

Foto 42: Vista actual de la façana de l'església, presa des de l'est.

Foto 43: Detall de la porta de la foto anterior.

Foto 44: Detall de l'entaulament de la porta, amb l'any 1701 repartit a cada costat del medalló central.

Foto 45: Vista, des de l'oest, de les escales que salven el desnivell entre la plaça del Joc de la Pilota i la plaça de Josefina Gambús. En primer terme es veu part del fonament de la façana nord de l'església a la vista.

Foto 46: Vista general de la mateixa façana nord, presa des de les escales a l'est. S'aprecia la primera filada construïda, amb el simple relleix de pla inclinat, i el fonament a la vista.

Foto 47: Detall de la foto anterior. La part de fonament té un parament de maçoneria simple.

Foto 48: Darrer tram de la mateixa façana, a la part de la capçalera antiga.

Foto 49: Vista recent, des del sud, de l'absis de la capçalera antiga, fonamentat sobre la torre de la muralla, amb l'obertura a mode d'ull de bou restaurada, de pedra.

Foto 50: Foto antiga de la mateixa estructura d'absis i torre, presa des del nord, abans dels treballs de restauració.





Foto\_01.jpg



Foto\_02.jpg



Foto\_03.jpg



Foto\_04.JPG



Foto\_05.JPG



Foto\_06.JPG



Foto\_07.JPG



Foto\_08.JPG



Foto\_09.JPG



Foto\_10.JPG



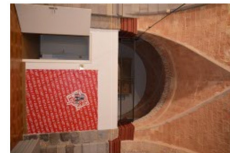
Foto\_11.JPG



Foto\_12.JPG



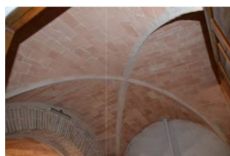
Foto\_13.JPG



Foto\_14.JPG



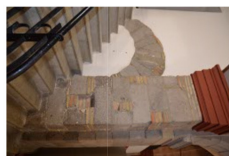
Foto\_15.JPG



Foto\_16.JPG



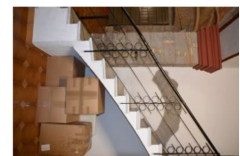
Foto\_17.JPG



Foto\_18.JPG



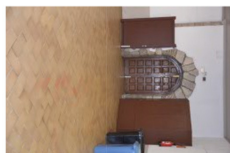
Foto\_19.JPG



Foto\_20.JPG



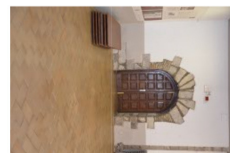
Foto\_21.JPG



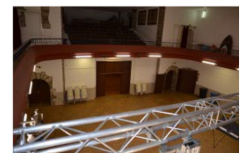
Foto\_22.JPG



Foto\_23.JPG



Foto\_24.JPG



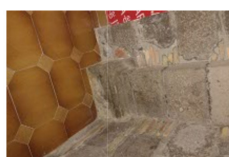
Foto\_25.JPG



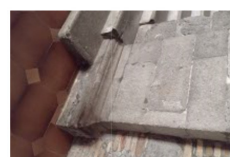
Foto\_26.JPG



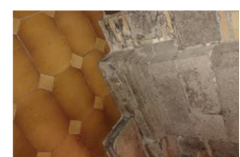
Foto\_27.JPG



Foto\_28.jpg



Foto\_29.jpg



Foto\_30.jpg



Foto\_31.jpg



Foto\_32.jpg



Foto\_33.JPG



Foto\_34.JPG



Foto\_35.JPG





Foto\_36.JPG



Foto\_37.JPG



Foto\_38.JPG



Foto\_39.JPG



Foto\_40.JPG



Foto\_41.JPG



Foto\_42.JPG



Foto\_43.JPG



Foto\_44.JPG



Foto\_45.JPG



Foto\_46.JPG



Foto\_47.JPG



Foto\_48.JPG



Foto\_49.JPG



Foto\_50.jpg

## 8. Bibliografia

Joan BADIA (1978), *L'arquitectura medieval de l'Empordà*, vol. IIA, Girona, Diputació Provincial de Girona.

Joaquim BOTET i SISÓ *Província de Girona* a Francesc CARRERAS (1913-1918), *Geografia General de Catalunya*, Barcelona, Ed. Albert Martín.

<http://bdh-rd.bne.es/viewer.vm?id=0000095180&page=1>

Albert COMPTE (1987), Informe històric-artístic sobre el convent de Sant Domènec, *Palau dels Comtes, passat, present i futur*, Castelló d'Empúries, Ajuntament de Castelló d'Empúries, 1-40

Miquel FORT (2020), *Estudi geotècnic pel reconeixement del subsòl del convent de sant Domènec a Castelló d'Empúries*.

Bernat Josep LLOBET, *Indice, declaracion y adicion de la ereccion, antiguedad, excelencia y grandezas del Condado de Ampurias, y de la sucession y decendencia de sus Excelentissimos Condes de las tres Lineas, lo de que en esta segunda parte se ha de tratar son: la descripcion de su sitio, capacidad y limites, amenidad de todas cosas, rios, estanques, puertos del mar, gobierno politico, regalias, abadiatos, jurisdicciones, rentas y derechos en comun; corroborar con pruebas macicas y evidentes todo lo que en razon de sus Grandezas y regalias se ha dicho y apuntado en dicha primera parte*, Biblioteca de Peralada, ms. 17758.

Jeroni MONER (1987), Projecte bàsic de rehabilitació del convent de St. Domènec per a seu de l'Ajuntament de Castelló d'Empúries. Memòria descriptiva, 1985, *Palau dels Comtes, passat, present i futur*, Castelló d'Empúries, Ajuntament de Castelló d'Empúries, 47-72.





Francesc MONSALVATGE (1899-1919), *Notícies Històriques del Condado de Besalú*, XXV, Olot,.

Francesc NADAL, Jesús BURGUEÑO, Jesús (2008), Agrimensors a la província de Girona durant la segona meitat del segle XIX, *Treballs de la Societat Catalana de Geografia* 65, 452-464.

Anna Maria PUIG (1996), L'emplaçament dels palaus comtals a la vila de Castelló. Des del castell del puig del Mercadal fins al palau d'Enric II, *El Salner* 2, 13-24.

Anna Maria PUIG (1999a), *Memòria d'excavació. Seguiment arqueològic dels carrers Antoni Agramont, Prat de la Riba, Alfons XIII i Mestre Blanc, i de les places dels Homes, de les Cols i del Joc de la Pilota*, Servei d'Arqueologia i Paleontologia de la Generalitat de Catalunya.

Anna Maria PUIG (1999b), Els trasllats del sepulcre del comte d'Empúries Ponç VI, dit el Malgaulí. Una nova proposta d'identificació, *El Salner* 5, 47-64.

Anna Maria PUIG (2001), Tres fragment escultòrics procedents de l'absis de l'església del convent de dominics de Castelló d'Empúries, *El Salner* 7, 77-85.

Anna Maria PUIG (2000), Seguiment arqueològic en el centre històric de la vila de Castelló d'Empúries (Alt Empordà), *V Jornades d'Arqueologia de les Comarques de Girona*, 313-317.

Anna Maria PUIG (2002), Noves dades entorn a la identificació dels personatges dels sepulcres comtals de l'església de Santa Maria de Castelló d'Empúries, *El Salner* 8, 19-30.

Anna Maria PUIG (2004), Treballs de modificació i condicionament de la topografia urbana de Castelló: una necessitat imposada pel creixement de la vila, *El Salner* 10, 45-57.

Anna Maria PUIG (2020), *Memòria d'excavació. Claustre del convent de Sant Domènec de Castelló d'Empúries (Alt Empordà)*, Servei d'Arqueologia i Paleontologia de la Generalitat de Catalunya.

Anna Maria PUIG, Bibiana AGUSTÍ, Dolors CODINA, Mireia TEIXIDOR (2020), *Memòria d'excavació. plaça del Rei Jaume I i seguiment arqueològic dels carrers de la Presó, Sant Pere més Baix, de la Moneda, del Punyaleu, Comas i Solà i de la plaça de la Moneda de Castelló d'Empúries (Alt Empordà)*, Servei d'Arqueologia i Paleontologia de la Generalitat de Catalunya.

Anna Maria PUIG, Joan FRIGOLA, Josep Maria GIRONELLA, Oriol AMBLÀS, Jaume BUXEDA, Maria CLUA, Marisol MADRID, Maria SAÑA (2016), *La construcció del Palau del Comte Enric II a Castelló d'Empúries (Alt Empordà). Estudi documental i dels materials arqueològics*, Museu d'Arqueologia de Catalunya-Girona, Sèrie Monogràfica 26, Girona.

Anna Maria PUIG, Albert RIERA (1987), *El convent de dominics de Castelló d'Empúries (1317-1835)*, Ajuntament de Castelló d'Empúries, estudi inèdit.

Anna Maria PUIG, Albert RIERA (1992), Intervenció arqueològica al convent de Sant Domènec, *Butlletí d'Informació Municipal*, 101 (desembre 1992), Castelló d'Empúries, 7.

Anna Maria PUIG, Albert RIERA (1993), Excavació arqueològica al Convent de Dominics de Castelló d'Empúries: Apunts per a una història, *Villa Castilionis Impuriarum* 0, 39-46.



Anna Maria PUIG, Albert RIERA (1994), Emplaçament de l'orde de dominics en l'ambient urbà baixmedieval de Castelló d'Empúries. El primer convent, *Annals de l'Institut d'Estudis Gironins* XXXIV, 377-393.

Anna Maria PUIG, Albert RIERA (1995), *Memòria d'excavació. Convent de Sant Domènec. Castelló d'Empúries (Alt Empordà). Desembre de 1992 a febrer de 1993*, Servei d'Arqueologia i Paleontologia de la Generalitat de Catalunya.

Manel PUIG (2017), *Fotògrafs i fotografies de Castelló d'Empúries*, Castelló d'Empúries, Ajuntament de Castelló d'Empúries.

Manel PUIG, Jordi CANET (2011), *L'Abans de Castelló d'Empúries. Recull gràfic 1870-1975*, El Papiol, ed. Efadós.

Miquel PUJOL (1985), Aportació a la biografia de Jeroni Pujades. Una biblioteca particular de començament del segle XVII, *Annals de l'Institut d'Estudis Empordanesos* 18, 97-247.

Roger SALA, Maria LAFUENTE, Anna Maria PUIG (2007), *Memòria d'excavació. Prospecció amb georadar a la plaça dels Comtes. Castelló d'Empúries, Alt Empordà*, Servei d'Arqueologia i Paleontologia de la Generalitat de Catalunya.

Antonio SÁNCHEZ (1987), *Ampurias, el primer condado*, Text de la conferència pronunciada el 9 d'agost de 1987 durant la Festa Major de Castelló d'Empúries, inèdit.





## 8. Planimetria





INTERVENCIÓ ARQUEOLÒGICA:  
Estudi Sala Municipal, antiga església del convent de Sant  
Domènec de (Castelló d'Empúries, Alt Empordà), 2023

DIRECCIÓ:  
Anna Maria Puig  
annamaria.puig@gmail.com

BASE TOPOGRÀFICA:  
Serveis Tècnics,  
Ajuntament de Castelló

PROMOTOR:  
Ajuntament de Castelló  
d'Empúries (Alt Empordà)

ESCALA NUMÈRICA I GRÀFICA  
1:500  
DIN A4 0 25 m

NOM DEL PLÀNOL:  
Planta del convent de Sant Domènec.

NÚM:  
01



**INTERVENCIÓ ARQUEOLÒGICA:**  
 Estudi Sala Municipal, antiga església del convent de Sant Domènec de Castelló d'Empúries, Alt Empordà, 2023

**DIRECCIÓ:**  
 Anna Maria Puig  
 annamaria.puig@gmail.com

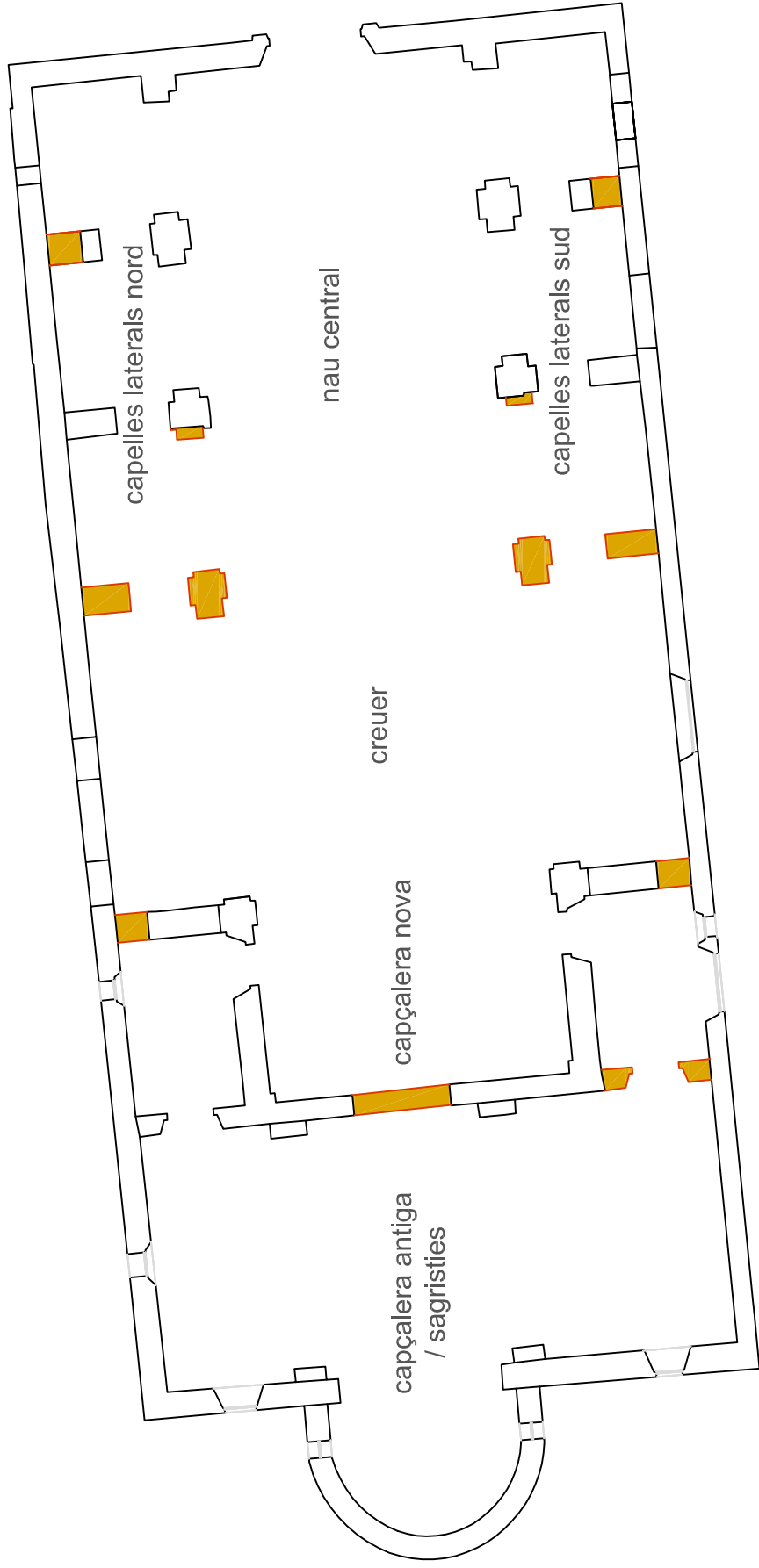
**BASE TOPOGRÀFICA:**  
 Serveis Tècnics.  
 Ajuntament de Castelló

**PROMOTOR:**  
 Ajuntament de Castelló  
 d'Empúries (Alt Empordà)

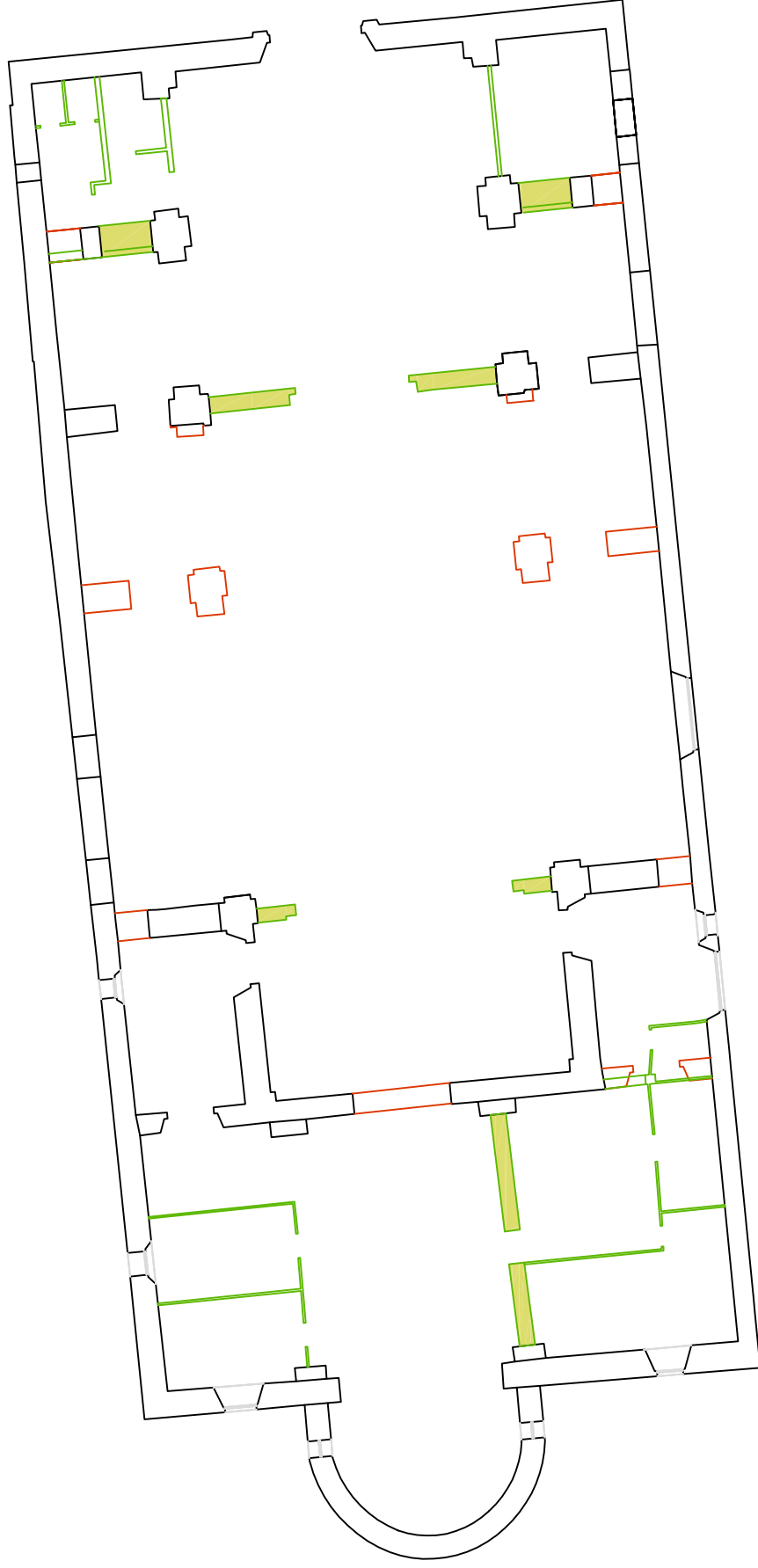
**ESCALA NUMÈRICA I GRÀFICA**  
 1:200  
 DIN A4 0 10 m

**NOM DEL PLÀNOL:**  
 Cotes de nivell actuals i del subso  
 natural segons cotes i sondeigs.

**NUM:**  
 02







INTERVENCIÓ ARQUEOLÒGICA:  
 Estudi Sala Municipal, antiga església del convent de Sant Domènec de  
 (Castelló d'Empúries, Alt Empordà), 2023

DIRECCIÓ:  
 Anna Maria Puig Grissenberger  
 annamaria.puig@gmail.com

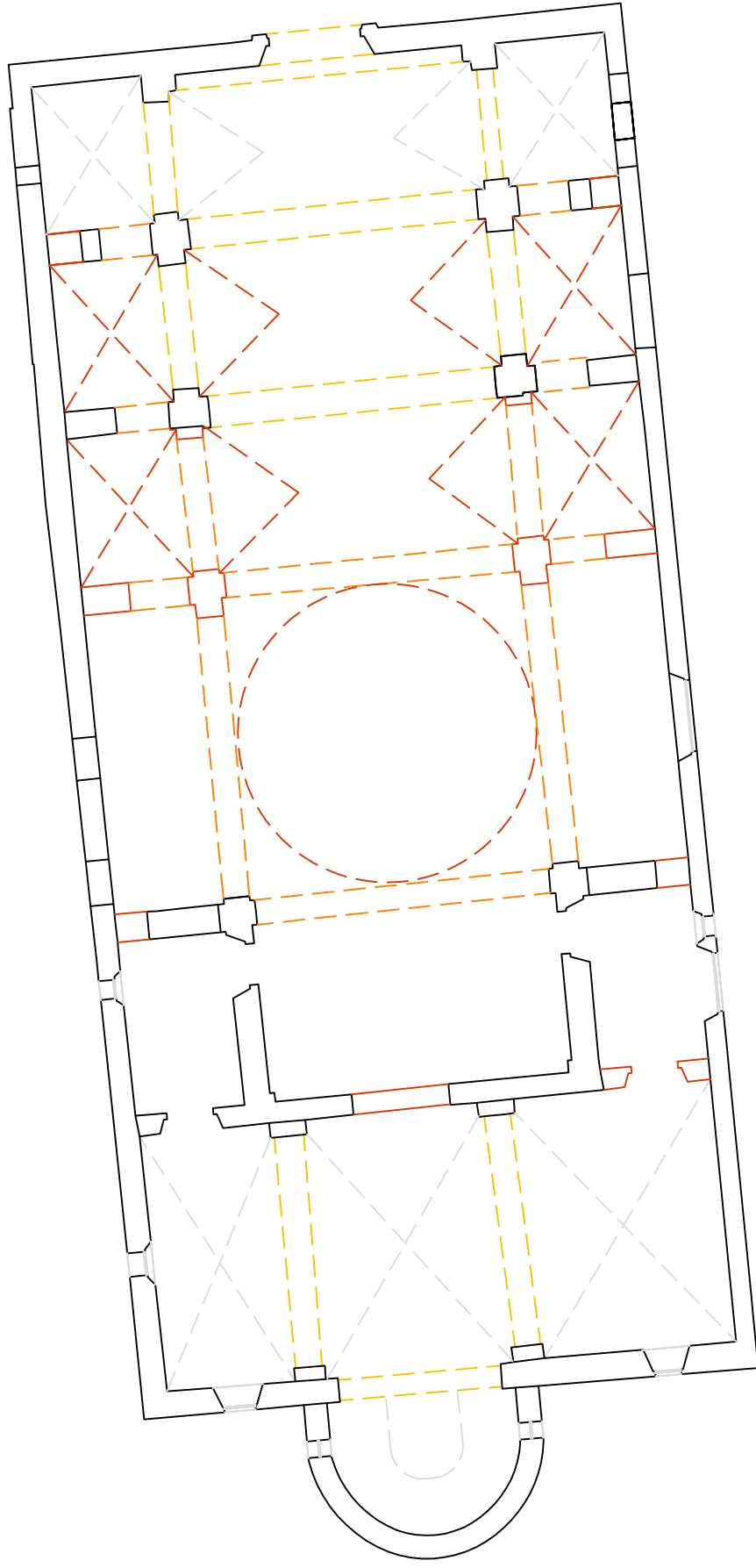
BASE TOPOGRÀFICA:  
 Servels Tècnics de l'Ajuntament  
 de Castelló

PROMOTOR:  
 Ajuntament de Castelló  
 d'Empúries (Alt Empordà)

ESCALA NUMÈRICA I GRÀFICA  
 1:200  
 DIN A4 | 0 | 10 m

NOM DEL PLANOL:  
 Planta de l'església amb els murs ategllis  
 posteriorment ombrejats.

NUM:  
 04



INTERVENCIÓ ARQUEOLÒGICA:  
Estudi Sala Municipal, antiga església del convent de Sant Domènec de  
(Castelló d'Empúries, Alt Empordà), 2023

DIRECCIÓ:  
Anna Maria Puig Griessenberger  
annamaria.puig@gmail.com

BASE TOPOGRÀFICA:  
Serveis Tècnics de l'Ajuntament  
de Castelló

PROMOTOR:  
Ajuntament de Castelló  
d'Empúries (Alt Empordà)

ESCALA NUMÈRICA I GRÀFICA  
1:200  
DIN A4 | 0 10 m

NOM DEL PLANOL:  
Planta amb la proposta de restitució de les voltes  
de capelles, cruïlles, arcs torals i forners.

NUM: 05